

Nyttige værktøjer til ulykkesbelastede steder

Vejdirektoratet udgiver i foråret en guide til systematisk ulykkesbekæmpelse. Guiden giver en introduktion til, hvordan en lokal vejbestyrelse kan arbejde med systematisk ulykkesbekæmpelse ved brug af nye værktøjer. De nye værktøjer er tilgængelige i VIS og bliver en del af det fremtidige vejman.dk.

Af Hugo Højgaard, Vejdirektoratet
hhj@vd.dk

Poul Greibe, Trafitec
pgr@trafitec.dk

Søren Underlien Jensen, Trafitec
suj@trafitec.dk

Stedfæstelse

Stedfæstelse af vejtrafikulykker

Udpegning

Find ulykkesbelastede lokaliteter

Analyse

Ulykkesproblemer, besigtigelse mm.

Projektforslag

Idéer, pris- og effektvurdering

Prioritering

Prioritering af projektforslag

Beslutning

Budget, rækkefølge, osv.

Udførsel

Implementering

Opfølgning

Justering af anlæg, evaluering, osv.

Baggrund

Trafikikkerheden i Danmark er generelt god, når vi sammenligner os med mange andre lande. Udviklingen har de senere år været gunstig, og antallet af dræbte og tilskadekomne i trafikken er i dag historisk lav.

At det er gået godt, skyldes bl.a. tiltag hos vejbestyrelserne, som har bidraget til forbedret trafikikkerhed. Systematisk ulykkesbekæmpelse, hvor man ved hjælp af vejtekniske foranstaltninger udbedrer steder med mange ulykker, har været et vigtigt tiltag mange steder.

Vejdirektoratet, amter og flere kommuner udfører systematisk ulykkesbekæmpelse ved at ombygge ulykkesbelastede kryds og strækninger. Der er dog stadig mulighed for at øge og forbedre denne indsats.

For at styrke arbejdet med systematisk ulykkesbekæmpelse publiceres i foråret "Guide til systematisk ulykkesbekæmpelse". I guiden beskrives, hvordan en vejbestyrelse kan arbejde med systematisk ulykkesbekæmpelse med udgangspunkt i to nye Internet-baserede værktøjer: Kvadratnet og Temakort.

De nye værktøjer er yderst anvendelige for alle vejbestyrelser, men især for kommuner vil værktøjerne gøre arbejdet med systematisk ulykkesbekæmpelse nemmere.

Gevinster ved systematisk ulykkesbekæmpelse

Systematisk ulykkesbekæmpelse er et vigtigt

tiltag, hvis trafikikkerheden fortsat skal forbedres. I Færdselssikkerhedskommissionens handlingsplan er systematisk ulykkesbekæmpelse beskrevet som et tiltag med potentiale og god lønsomhed.

Systematisk ulykkesbekæmpelse kan være en økonomisk gevinst for kommunen. Omkring 40% af de offentlige udgifter i forbindelse med trafikulykker betales af kommunerne, mens 45% betales af amter og resten af staten. Med Kommunalreformen vil fordelingen ændre sig, så kommunerne betaler hovedparten.

En undersøgelse fra Århus Amt viser, at ombygning af ulykkesbelastede lokaliteter kan reducere antallet af ulykker med ca. 40%. I de fleste tilfælde vil anlægsomkostninger således være "tjent hjem igen" i løbet af få år.

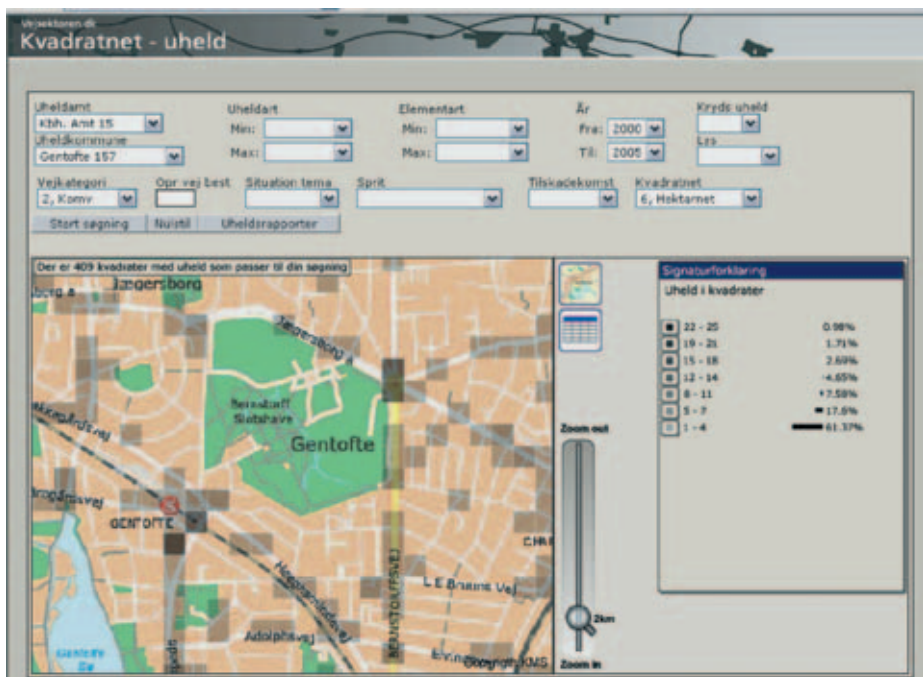
Ulykkesbekæmpelse sat i system

Arbejdsprocessen i forbindelse med systematisk ulykkesbekæmpelse kan skitseres, som vist i figur 1. Et første og meget afgørende trin i denne proces er en stedfæstelse af ulykkerne. I dag kan en ulykke stedfæstes direkte på kort via Internettet på vejsektoren.dk. Ved et par "klik" med musen er ulykken stedfæstet, og et sæt x-y koordinater knyttes til ulykken, så den er placeret på vejnettet i al fremtid uafhængig af vejbestyrelsesforhold.

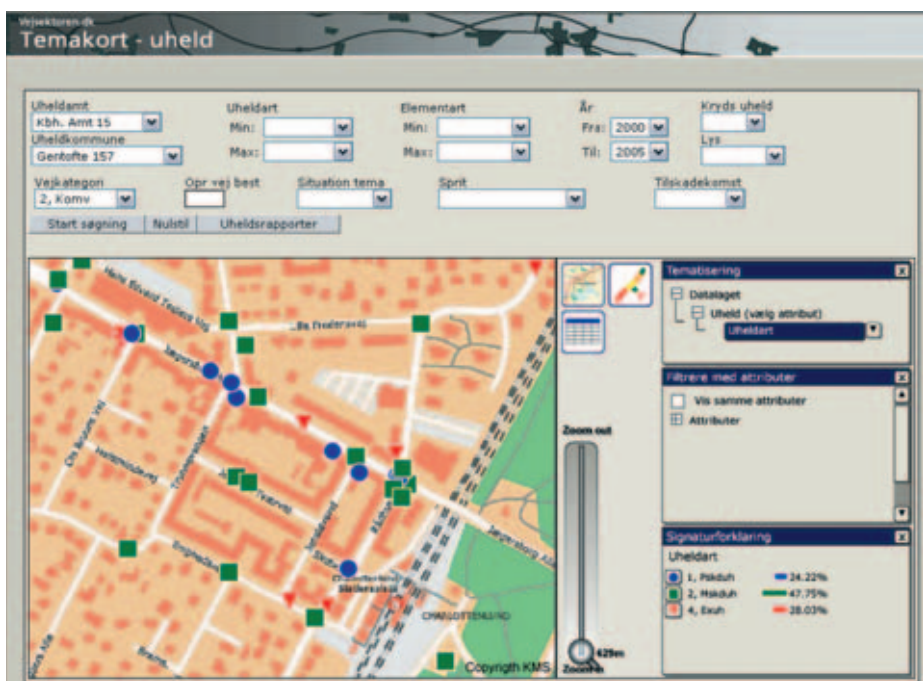
Set i lyset af de vejadministrative ændringer, som snart træder i kraft, vil det være en god idé for de nye storkommuner at få lavet en ensartet stedfæstelse af ulykkerne i den nye kommune. Derved lettes arbejdet med uheldsdata på tværs af gamle administrative forhold. Ulykker på nuværende amts- og statsveje er allerede stedfæstet med x-y koordinater.

De efterfølgende trin i processen er vel-

Figur 1. Arbejdsproces ved systematisk ulykkesbekæmpelse.



Figur 2. Eksempel på visning af ulykker i Gentofte kommune med Kvadratnet. I de sorteste kvadrater er der sket mere end 20 ulykker på 6 år. Hvert kvadrat er i denne visning 100x100 m.



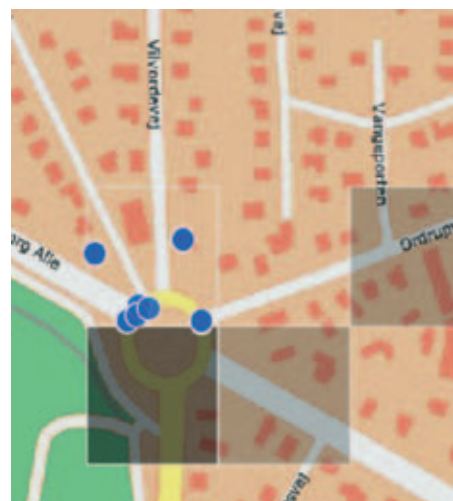
Figur 4. Eksempel på visning af ulykker i Gentofte Kommune med Temakort. Visningen er her tematiseret ud fra uheldsart, dvs. opdelt på personskadeuheld, materielskadeuheld og ekstrauheld.

kendte; udpegnings af ulykkesbelastede steder, analyse, forslag til forbedring, prioritering, beslutning, udførsel samt opfølgning. Guiden og de nye værktøjer fokuserer især på udpegnings af ulykkesbelastede steder samt de indledende øvelser til analyser af ulykkesdata og problemer. Ulykkesanalyser og opstilling af projektforslag kræver god indsigt i trafikikkerhed og bør gennemføres i samråd med personer, der har erfaring med dette.

Strategier i systematisk ulykkesbekæmpelse

Systematisk ulykkesbekæmpelse handler om at fokusere på lokaliteter, hvor der er sket ulykker. Som beskrevet i nedenstående eksempler er der flere tilgange til arbejdet:

1. Et udgangspunkt kunne være at betragte ulykker generelt og udpege de steder (kryds og strækninger), hvor der er sket mange ulykker, eller hvor der er sket flere ulykker, end man kunne forvente. En sådan



Figur 3. Detaljeret visning af ulykker (blå prikker) i et kvadrat.

tilgang bruges i f.eks. sortplet arbejdet. De fundne steder analyseres, og forslag til forbedringer opstilles.

2. Et andet udgangspunkt kunne være at betragte udvalgte typer af ulykker, f.eks. ulykker med cyklister, ulykker med dræbte, ulykker i mørke eller lign., og efterfølgende målrettet gå efter løsninger, der kan reducere denne ulykkestype. Baggrunden for et sådant udgangspunkt kan være at imødekomme politiske målsætninger og ønsker, eller at man har kendskab til en serie af foranstaltninger, der kan løse netop disse typer af ulykker.

3. Et tredje udgangspunkt kunne være at tage afsæt i en konkret vejteknisk foranstaltning og efterfølgende finde egnede lokaliteter, hvor man med fordel kan implementere denne foranstaltning. Man kunne f.eks. have et ønske om, at implementere rumlestriber som midterafmærkning på vejstrækninger i åbent land. Egnede vejstrækninger med et sikkerhedspotentiale (f.eks. steder med uheld hvor bilisten kommer over i den modsatte kørebane) udpeges som steder, hvor foranstaltningen er egnet til implementering. Et andet eksempel er minirundkørsler, som er gode til at bekæmpe alvorlige krydsulykker i byområde.

Nye værktøjer

Til hjælp i arbejdet med systematisk ulykkesbekæmpelse er der udviklet to nye værktøjer kaldet Kvadratnet og Temakort. Begge værktøjer er anvendelige i de tre ovennævnte strategier til systematisk ulykkesbekæmpelse.

Kvadratnet kan udpege ulykkesbelastede lokaliteter. Værktøjet er et let anvendeligt alternativ eller supplement til en egentlig sortpletudpegnings og kan bruges til mange former for udpegnings af ulykkesbelastede lokaliteter. Værktøjet anvender en simpel udpegningsmetode baseret på opdeling af kommunen i kvadrater. Størrelsen på

kvadraterne kan vælges til 100x100 m, 250x250 m, 500x500 m, 1x1 km, 5x5 km eller 10x10 km. Kvadratnet viser og optæller automatisk antallet af ulykker i de ønskede kvadrater.

Figur 2 viser et eksempel fra Gentofte Kommune, hvor alle ulykker på kommuneveje er opgjort i kvadrater på 100x100 m. Jo mere sort et kvadrat optræder på kortet – des flere ulykker er der registreret. Der er endvidere mulighed for at indsnævre visningen ved kun at vælge personskadeulykker, krydsulykker, cykelulykker, spritulykker m.m.

Ved at zoome ind på et udvalgt kvadrat kan ulykkernes placering ses mere detaljeret. I figur 3 er der zoomet ind på ét af de ulykkesbelastede kvadrater i Gentofte Kommune, og her vises ulykkers placering som blå prikker.

Ønskes yderligere oplysninger om de viste ulykker, kan man ved et par klik få vist tabeller og oversigter med grundrapporter, analyseskemaer, uheldssituationer m.m.

Værktøjet Temakort giver hurtigt et overblik over, hvor ulykker eller udvalgte typer af ulykker sker. Temakort kan være en hjælp til at bestemme, hvor man med fordel kan sætte ind og med hvilke foranstaltninger. I værktøjet findes en række standardvisninger af forskellige temaer f.eks. uheldsår, uheldssituation, krydsuheld, lysforhold m.m. Figur 4 viser et eksempel på en tema-visning. Her er ulykkerne tematiseret ud fra deres alvorlighed, dvs. om de indeholder personskader eller blot materielskade.

Som i Kvadratnet er der også i Temakort mulighed for at få yderligere oplysninger om de viste ulykker i form af f.eks. grundrapporter, analyseskemaer m.m.

En forudsætning for brug af Kvadratnet og Temakort er, at man er oprettet som bruger i VIS og har et uheldsabonnement.

Yderligere information

”Guide til systematisk ulykkesbekæmpelse” publiceres om kort tid sammen med en demonstration af mulighederne i de nye værktøjer på en Cd-rom. Guiden og Cd-rom'en vil blive sendt til alle kommuner og amter og vil endvidere kunne downloades fra Vejsektoren.dk.

Yderligere information om Kvadratnet, Temakort, VIS, stedfæstelse af uheld, Vejman.dk, metoder og værktøjer i arbejdet med ulykkesbekæmpelse kan findes på www.vejsektoren.dk.

