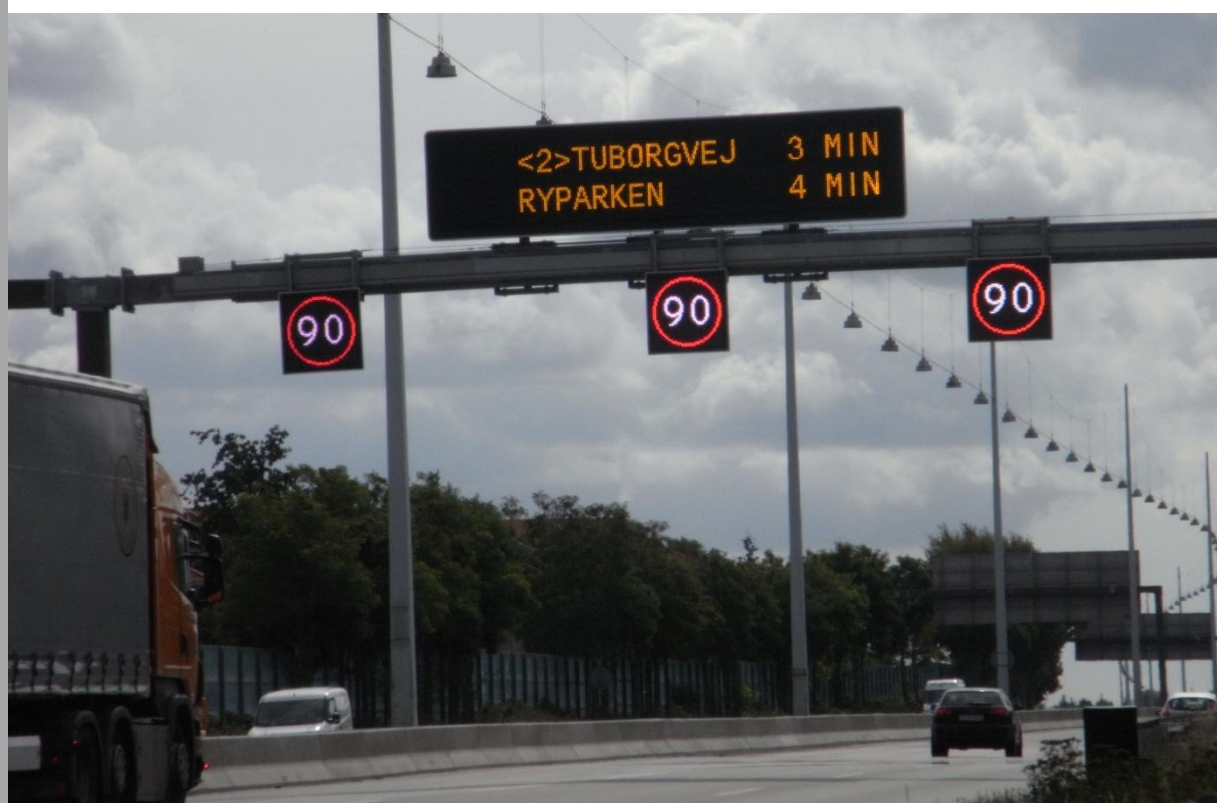


Evaluering af ITS på den inderste del af Helsingørmotorvejen (ITS-M14S)

Resultater af tilfredshedsundersøgelse blandt trafikanter



Per Bruun Madsen

December 2013

Indhold

Resumé og konklusioner	3
1. Baggrund og indledning	6
2. Metode	7
3. Resultater.....	10
3.1 Hyppighed og tidsrum for kørsel.....	10
3.2 Benyttede køretøjstype og alder	11
3.3 Rimelighed og reaktion i henhold til variable hastighedstavler	11
3.4 Troværdighed og brugbarhed af variable informationstavler	12
3.5 Vurdering af glatførevarsling	15
3.6 Generel tilfredshed med de variable tavler	16
3.7 Respondenternes kommentarer	16
3.8 Opsummering i henhold til Vejdirektoratets succeskriterier	18
Bilag 1 – Spørgekort	19
Bilag 2 – Kommentarer, rejsetider.....	21
Bilag 3 – Kommentarer, reaktion på køvarsling	29
Bilag 4 – Respondenternes kommentarer	32

Resumé og konklusioner

Vejdirektoratet har i samarbejde med Københavns Kommune etableret et ITS-system på den inderste del af Helsingørmotorvejen. ITS-systemet omfatter de sydgående spor mellem Vangede og Ryparken.

Etablering af ITS-system på den inderste del af Helsingørmotorvejen har til formål at forbedre trafiksikkerheden, øge fremkommeligheden og forbedre informationen til trafikanterne. Der er hovedsagelig lagt vægt på trafiksikkerhed.

ITS-systemet har været i aktiv brug siden december 2012.

I forhold til ITS systemet har spørgeskortundersøgelsen til formål at afdække trafikanternes tilfredshed, trafikanternes vurdering af informationernes relevans, trafikanternes adfærd og systemets funktionalitet. Dette gælder både mht. trafikregulering og trafikantinformation fra tavler.

I forhold til brugerundersøgelsen blandt trafikanterne på den inderste del af Helsingørmotorvejen har Vejdirektoratets opstillet to succeskriterier:

1. 70 % af trafikanterne tilkendegiver, at de er tilfredse med ITS systemet
2. 70 % af trafikanterne tilkendegiver, at ITS systemet er relevant og fungerer hensigtsmæssigt

Spørgeskortundersøgelsen viser, at:

Rimelighed og reaktion i henhold til variable hastighedstavler

- 68 % af trafikanterne vurderer de variable hastighedstavler som rimelige eller meget rimelige, mens 16 % vurderer, at tavlerne er urimelige eller meget urimelige.
- 44 % af trafikanterne kører sjældent hurtigere end hastighedsvisningen, 39 % kører hurtigere, end skiltene viser, men sænker farten, 12 % kører aldrig hurtigere, mens 5 % ikke lader sig påvirke af tavlerne.

Troværdighed og brugbarhed af variable informationstavler

- 56 % af trafikanterne vurderer troværdigheden af de viste rejsetider som høj eller meget høj, mens 11 % vurderer troværdigheden som lav eller meget lav.

- 52 % af trafikanterne mener rejsetiderne er brugbare eller meget brugbare, mens 17 % mener, at rejsetiderne ikke er brugbare eller slet ikke brugbare. De trafikanter, som mener, at de viste rejsetider ikke er brugbare eller slet ikke brugbare, begrundet det primært med, at rejsetiderne ikke er relevante, eller at informationen er utroværdig.
- 88 % af trafikanterne har set køvarslingen i funktion. Blandt disse har 67 % vurderet troværdigheden som høj eller meget høj, mens 13 % af trafikanterne mener, at troværdigheden er lav eller meget lav.
- 64 % af trafikanterne bliver mere opmærksomme, når køvarslingen er aktiv, og 59 % sætter farten ned. Derimod vælger 5 % at køre videre med uændret hastighed. Det mest normale reaktionsmønster blandt respondenter, når de ser en aktiv køvarsling, er at nedsætte hastigheden og blive mere opmærksom.

Vurdering af glatførevarsling

- 20 % af trafikanterne har set tavler med aktiv glatførevarsling. Blandt disse vurderer 72 %, at glatførevarslingen passede godt eller meget godt til vejforholdene, mens 1 % vurderer, at glatførevarslingen passede dårlig eller meget dårligt til vejforholdene.

Generel tilfredshed med de variable tavler

- 74 % af respondenterne er enten tilfredse eller meget tilfredse med de variable tavler, mens 7 % er enten utilfredse eller meget utilfredse.

Vejdirektoratets succeskriterier

- Det første succeskriterie, at 70 % af trafikanterne tilkendegiver, at de er tilfredse med ITS systemet, kan der konkluderes direkte på ud fra ovenstående spørgsmål. Succeskriteriet er dermed opfyldt.
- Det andet succeskriterie, at 70 % af trafikanterne tilkendegiver, at ITS systemet er relevant og fungerer hensigtsmæssigt, spørges der ikke direkte til i undersøgelsen. Besvarelsen er derfor sammensat af svarene i forhold til forskellige ITS funktioner:
 - 68 % af trafikanterne vurderer de variable hastighedstavler som rimelige eller meget rimelige.
 - 56 % af trafikanterne vurderer troværdigheden af de viste rejsetider som høj eller meget høj.

- 52 % af trafikanterne mener, at rejsetiderne er brugbare eller meget brugbare.
- 67 % af trafikanterne vurderer køvarslingens troværdighed som høj eller meget høj.
- 72 % af trafikanterne mener, at glatførevarslingen passede godt eller meget godt til vejforholdene.

Samlet set synes succeskriteriet ikke at være opfyldt.

Kombinerede spørgsmål

Trafikanternes vurdering af hastighedstavlernes rimelighed, køvarslingens troværdighed og deres generelle tilfredshed med de variable tavler afhænger af, hvor ofte de kører på strækningen. Jo oftere trafikanterne kører på strækningen,

- desto mere urimelige mener de, at de variable hastighedstavler er.
- desto lavere vurderer de køvarslingens troværdighed til at være.
- desto mere utilfredse er de generelt med de variable tavler.

1. Baggrund og indledning

Som et led i *Grøn Transportpolitik* fra 2009 har Vejdirektoratet etableret et permanent ITS-system på den sydlige del af Helsingørmotorvejen. ITS-systemet omfatter de sydgående spor mellem Vangede og Ryparken.

ITS-systemet er et samarbejdsprojekt mellem Vejdirektoratet og Københavns Kommune, idet det senere skal styre trafikken frem mod den kommende Nordhavnsvej.

Etablering af ITS-system på den inderste del af Helsingørmotorvejen har til formål at:

- Forbedre trafiksikkerheden
- Øge fremkommeligheden
- Forbedre informationen til trafikanterne

Der er hovedsagelig lagt vægt på trafiksikkerhed.

ITS-systemet har været i aktiv brug siden december 2012.

I forhold til ITS systemet har Vejdirektoratet bedt Trafitec om at gennemføre en spørgeskortundersøgelse med det formål at afdække trafikanternes tilfredshed, trafikanternes vurdering af informationernes relevans, trafikanternes adfærd og systemets funktionalitet. Dette gælder både mht. trafikregulering og trafikantinformation fra tavler.

I evalueringsplanen: ”ITS på den inderste del af Helsingørmotorvejen” har Vejdirektoratet opstillet to succeskriterier i henhold til trafikantundersøgelsen:

1. 70 % af trafikanterne tilkendegiver, at de er tilfredse med ITS systemet
2. 70 % af trafikanterne tilkendegiver, at ITS systemet er relevant og fungerer hensigtsmæssigt

2. Metode

Uddelingen af spørgeskort til trafikanterne på den inderste del af Helsingørmotorvejen foregik onsdag den 25. september 2013 i tidsrummet fra kl. 7:00 til kl. 15:30.

Der blev uddelt 4.000 spørgeskort på følgende to steder:

Det signalregulerede kryds ved Hans Knudsens Plads:

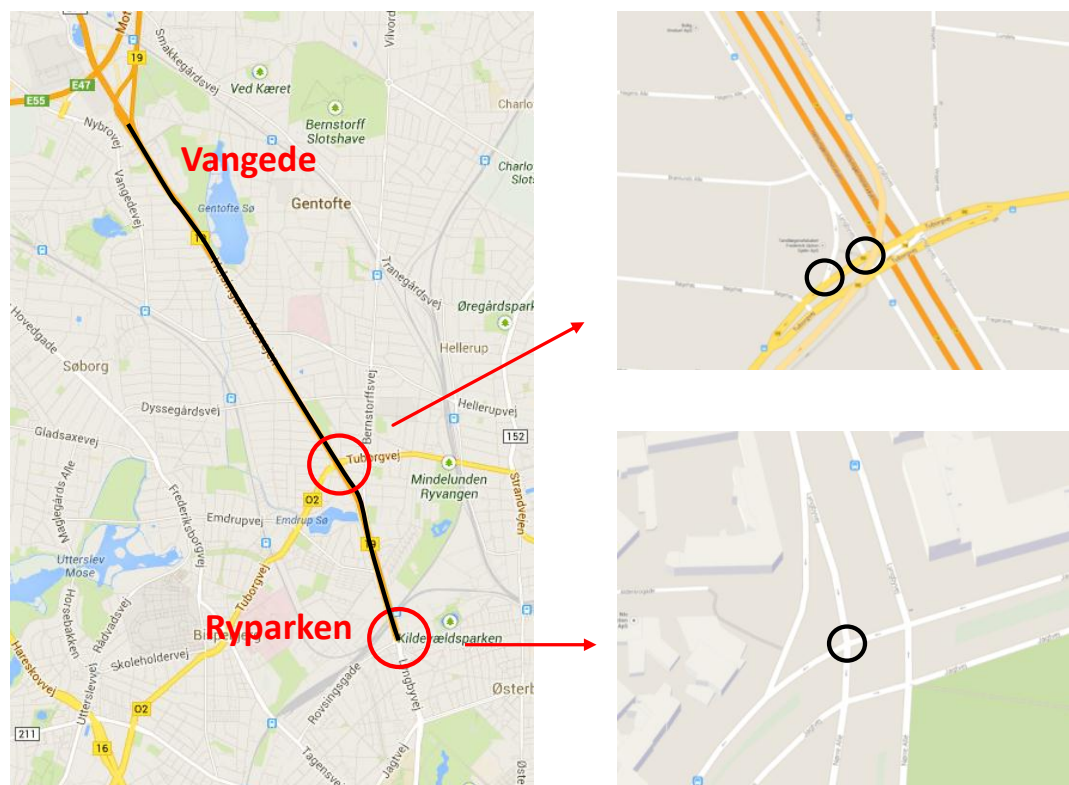
- Ligeudkørende spor
- Venstresvingsspor

Ved de signalregulerede kryds ved frakørselsrampe <2> Tuborgvej:

- Ligeudkørende spor
- Venstresvingsspor
- Højresvingsspor

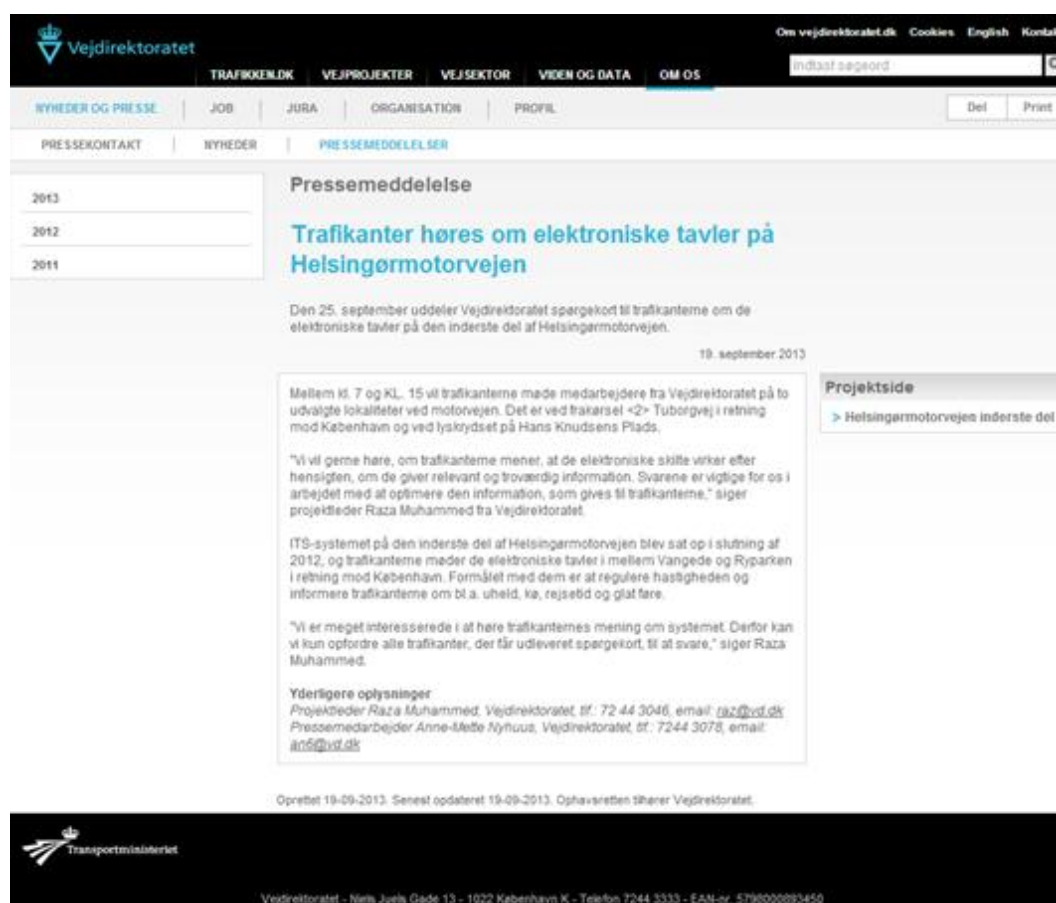
Signalerne ved Tuborgvej var ude af drift på uddelingstidspunktet, men uddelingen blev gennemført som planlagt.

Uddelingsstedernes geografiske placering ses på figur 2.1.



Figur 2.1: Kort med uddelingssteder på den inderste del af Helsingørmotorvejen.

Information om uddelingen af spørgekort kunne findes i en pressemeddelelse på Vejdirektoratets hjemmeside (se figur 2.2). Der var et interview med projektleder fra Vejdirektoratet på ”P4 København”, før uddelingen blev påbegyndt, og der blev lagt information om uddelingen på P4s facebookside.



Figur 2.2: Pressemeddelelse på Vejdirektoratets hjemmeside, 19. september 2013.

Vejdirektoratet har stået for trykning og uddeling af spørgekortene.

Hvert spørgekort fylder 16 cm x 23 cm med tryk på begge sider. Kortet er trykt i farver på ekstra tykt papir (220 g/cm³) med påtrykt frankering, således at det kan postes direkte, når det er udfyldt.

Spørgeskortet indledes med en kort introduktion til undersøgelsen, hvorefter der stilles 15 spørgsmål (se bilag 1):

Spg. 1-3: *Baggrundsoplysninger:* Hyppigheden for kørsel på strækningen, på hvilket tidspunkt på dagen respondenter typisk kører der samt den oftest benyttede køretøjstype.

- Spg. 4-5:** *Variable hastighedstavler:* Respondentens vurdering af rimeligheden i forhold til trafiksituationen og om de følger hastighedsvisningen.
- Spg. 6-7:** *Information om rejsetid:* Respondentens vurdering af rejsetidernes troværdighed og brugbarhed.
- Spg. 8:** *Køvarsling:* Om respondenterne har set køvarslingen i funktion på strækningen, hvis ikke bedes respondenterne gå videre til spørgsmål 11.
- Spg. 9-10:** *Køvarsling:* Respondentens vurdering af køvarslingens troværdighed og deres reaktion på en køvarsling.
- Spg. 11:** *Glatførevarsling:* Om respondenterne har set køvarslingen i funktion på strækningen, hvis ikke bedes respondenterne gå videre til spørgsmål 13.
- Spg. 12:** *Glatførevarsling:* Respondenternes vurdering af om varslingen passede til vejforholdene.
- Spg. 13:** *Tilfredshed:* Respondenternes tilfredshed med de variable tavler på strækningen.
- Spg. 14:** *Baggrundsoplysning:* Alder.
- Spg. 15:** Respondenterne har mulighed for at komme med yderligere kommentarer til de variable tavler på strækningen.

Af de 4.000 uddelte spørgeskort blev 713 spørgeskort returneret, hvilket svarer til en svarprocent på 18 %. I andre tilsvarende undersøgelser har svarprocenten ligget på omkring 25 % eller højere.

Ud af de 713 besvarelser er feltet med kommentarer udfyldt af 209, svarende til 29 % af besvarelserne. Antallet af kommentarer er lavere end ved tilsvarende undersøgelser.

3. Resultater

I nærværdende kapitel præsenteres resultaterne af spørgeskortundersøgelsen. Resultaterne er baseret på 713 besvarelser.

3.1 Hyppighed og tidsrum for kørsel

Respondenternes brug af motorvejen er belyst ved to spørgsmål. Dels hvor hyppigt de kører på strækningen og dels, hvornår de typisk benytter strækningen.

Da hovedparten af spørgeskortene er uddelt i myldretiderne formiddag og eftermiddag på en hverdag, er det forventeligt, at størstedelen af respondenterne pendler til og fra arbejde eller benytter strækningen til erhvervskørsel.

69 % af respondenterne kører på strækningen dagligt eller næsten dagligt. Tabel 3.1 viser respondenternes fordeling i forhold til, hvor ofte de kører på strækningen.

	Hver dag / næsten hver dag	1-3 gange om ugen	1-3 gange om måneden	Sjældnere	Det er første gang
Antal	491	130	66	24	0
Andel	69 %	18 %	9 %	4 %	0 %

Tabel 3.1: Hvor ofte kører du på strækningen?(N=711)

I henhold til hvornår respondenterne typisk kører på strækningen, har de mulighed for at afgive mere end et svar. Tabel 3.2 viser, at 86 % af respondenterne benytter strækningen i myldretiden på hverdage.

	I myldretiden på hverdage	Midt på dagen på hverdage	Om aftenen / natten på hverdage	I weekenden
Antal	610	170	73	83
Andel	86 %	24 %	10 %	12 %

Tabel 3.2: Hvornår kører du typisk på strækningen? (sæt gerne mere end ét kryds) (N=710)

97 % (476) af de 491 respondenter benytter oftest strækningen hver dag eller næsten hver dag og kører typisk på strækningen i myldretiden på hverdage.

3.2 Benyttede køretøjstype og alder

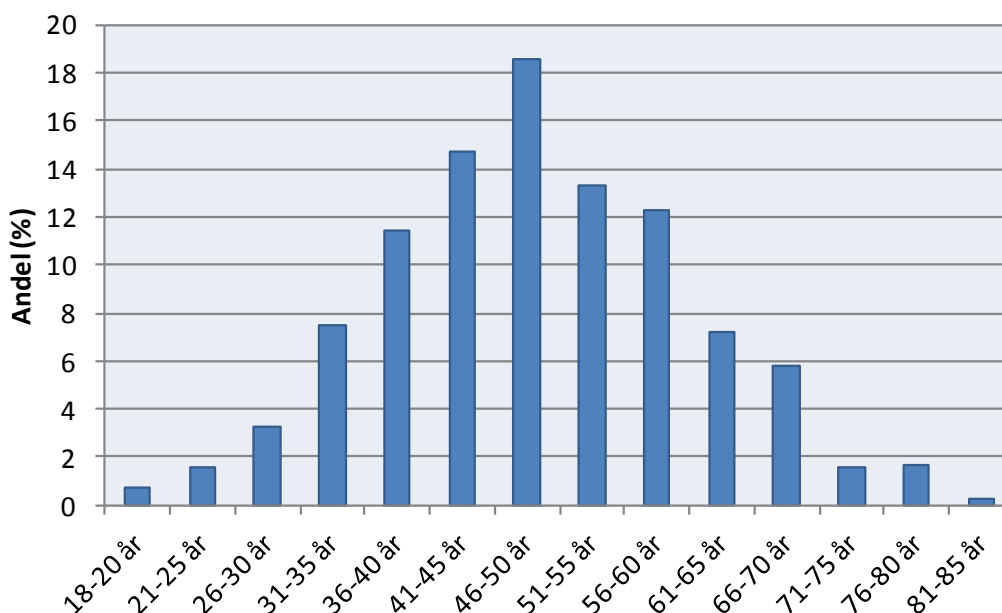
Langt størstedelen af respondenterne (90 %) benytter oftest personbil på strækningen. Andelen, der normalt kører i varebil og lastbil, udgør hhv. 4 % og 3 %, mens få respondenter oftest benytter motorcykel eller bus (se tabel 3.3).

	Personbil	Lastbil	Motorcykel	Varebil	Bus	Flere køretøjer
Antal	637	23	2	32	4	13
Andel	90 %	3 %	0 %	4 %	1 %	2 %

Tabel 3.3: Hvilket køretøj benytter du oftest, når du kører på strækningen?(N=711)

Gennemsnitsalderen for de 706 respondenter, der har angivet deres alder på spørgeskortet, er 49 år. Den yngste respondent er 18 år, mens den ældste er 84 år.

85 % (599) af respondenterne er mellem 30 år og 64 år, med flest respondenter i aldersgruppen 46-50 år (se figur 3.1).



Figur 3.1: Respondenternes aldersfordeling. (N=706)

3.3 Rimelighed og reaktion i henhold til variable hastighedstavler

Der er to spørgsmål på spørgeskortet, der drejer sig om visninger på de variable hastighedstavler på anlægsstrækningen.

Det første spørgsmål: hvordan vurderer du rimeligheden af de viste hastighedsbegrænsninger på de elektroniske (variable) skilte ift. trafiksituationen? 68 % af respondenterne vurderer de variable hastighedstavler som rimelige eller meget rimelige, 14 % forholder sig neutralt, mens 16 % vurderer, at tavlerne er urimelige eller meget urimelige (se tabel 3.4).

	Meget rimelig	Rimelig	Neutral	Urimelig	Meget urimelig	Ved ikke
Antal	173	303	101	93	22	13
Andel	25 %	43 %	14 %	13 %	3 %	2 %

Tabel 3.4: Hvordan vurderer du rimeligheden af de viste hastighedsbegrænsninger på de elektroniske (variable) skilte ift. trafiksituationen?(N=705)

Respondenternes vurdering af de variable tavlers rimelighed afhænger af, hvor ofte de kører på den inderste del af Helsingørmotorvejen. 19 % af de respondenter, der kører på strækningen hver dag eller næsten hver dag, vurderer de variable hastighedstavler som urimelige eller meget urimelige. Dette gælder for 11 % af de respondenter, som kører på strækningen 1-3 gange om ugen eller sjældnere.

I det andet spørgsmål angående de variable hastighedstavler spørges trafikanterne: følger du hastighedsvisningen? 44 % af respondenterne kører sjældent hurtigere, 39 % kører hurtigere, end skiltene viser, men sænker farten, 12 % kører aldrig hurtigere, mens 5 % ikke lader sig påvirke af tavlerne (se tabel 3.5).

	Jeg kører aldrig hurtigere	Jeg kører sjældent hurtigere	Jeg kører hurtigere, end skiltene viser, men sænker farten	Jeg lader mig ikke påvirke af skiltene	Ved ikke
Antal	83	312	276	34	3
Andel	12 %	44 %	39 %	5 %	0 %

Tabel 3.5: Følger du hastighedsvisningen?(N=708)

3.4 Troværdighed og brugbarhed af variable informationstavler

Der er spurgt ind til to forskellige typer af information, som informationstavlerne kan vise. To spørgsmål omhandler rejsetidsvisningerne på informationstavlerne, og to spørgsmål drejer sig om køvarsling.

Trafikanterne spørges: Hvordan vurderer du troværdigheden af de viste rejsetider? 56 % vurderer troværdigheden som høj eller meget høj, 26 % forholder sig neutrale, mens 11 % vurderer troværdigheden af de viste rejsetider som lav eller meget lav (se tabel 3.6).

	Meget høj	Høj	Neutral	Lav	Meget lav	Ved ikke
Antal	75	324	185	49	27	50
Andel	10 %	46 %	26 %	7 %	4 %	7 %

Tabel 3.6: Hvordan vurderer du troværdigheden af de viste rejsetider?(N=710)

I det andet spørgsmål omkring rejsetidsinformation, spørges trafikanterne: Er den viste information om rejsetid brugbar for dig? 52 % af respondenterne mener rejsetiderne er brugbare eller meget brugbare, 28 % er neutrale, og 17 % mener, at rejsetiderne ikke er brugbare eller slet ikke brugbare (se tabel 3.7).

	Meget brugbar	Brugbar	Neutral	Ikke brugbar	Slet ikke brugbar	Ved ikke
Antal	114	255	200	93	29	17
Andel	16 %	36 %	28 %	13 %	4 %	3 %

Tabel 3.7: Er den viste information om rejsetid brugbar for dig?(N=708)

I forlængelse af spørgsmålet om rejsetidsinformations brugbarhed bliver trafikanterne bedt om at uddybe deres svar. 374 respondenter har benyttet muligheden, hvoraf syv har svaret ”ved ikke” (se bilag 2).

200 af de respondenter, der mener rejsetiderne er brugbare eller meget brugbare, har uddybet deres svar:

- 62 har generelle positive kommentarer angående de viste rejsetider og deres anvendelse.
- 52 roser rejsetidernes for, at trafikanterne bevarer roen og/eller giver en idé om kørelængden.
- 38 anvender rejsetiderne aktivt f.eks. til valg af alternativ rute.
- 27 har andre positive kommentarer.
- 21 har andre kommentarer.

84 af de respondenter, som ikke mener rejsetiderne er brugbare eller slet ikke brugbare, har uddybet deres svar:

- 45 anfægter rejsetidernes relevans.
- 22 kommer med negative kommentarer omkring rejsetidernes troværdighed i myldretiden.
- 7 har andre negative kommentarer.
- 10 har andre kommentarer.

83 af de neutrale respondenter har uddybet deres svar:

- 52 har negative kommentarer vedrørende rejsetidernes relevans.
- 11 mener rejsetiderne er utroværdige.
- 11 har negative kommentarer i forhold til rejsetidsinformationen.

- 9 har andre kommentarer.

Den følgende del omhandler køvarsling. 88 % (621) af respondenterne har set aktiv køvarsling på strækningen, mens 12 % (84) ikke har set køvarslingen aktiv.

Spørgsmålet fungerer som stopspørgsmål, så kun de respondenter, som har set køvarslingen på den inderste del af Helsingørmotorvejen i funktion, besvarer de to følgende spørgsmål.

Troværdigheden af køvarslingerne bliver af 67 % af respondenterne vurderet til at være høj eller meget høj, 19 % er neutrale, mens 13 % mener, at troværdigheden er lav eller meget lav (se tabel 3.8).

	Meget høj	Høj	Neutral	Lav	Meget lav	Ved ikke
Antal	69	328	111	52	22	6
Andel	11 %	56 %	19 %	9 %	4 %	1 %

Tabel 3.8: Hvordan oplever du troværdigheden af køvarslingerne? (passer de til de aktuelle trafiksituationer?) (N=588)

Respondenternes vurdering af køvarslingernes troværdighed afhænger af, hvor ofte de kører på anlægsstrækningen. Jo oftere respondenterne kører på strækningen, desto lavere vurderer de køvarslingens troværdighed til at være. 15 % af de respondenter, der kører på strækningen hver dag eller næsten hver dag vurderer, at køvarslingens troværdighed er lav eller meget lav, hvilket gør sig gældende for 6 % af de respondenter, der kører på strækningen 1 – 3 gange om ugen eller sjældnere.

I tabel 3.9 ses respondenternes svar på spørgsmålet: Hvordan reagerer du normalt, når du ser en varsling om kø? I henhold til spørgsmålet, har respondenterne mulighed for at afgive mere end ét svar.

64 % af respondenterne bliver mere opmærksomme, når køvarslingen er aktiv og 59 % sætter farten ned. Derimod vælger 5 % at køre videre med uændret hastighed (se tabel 3.9).

Ifølge respondenterne er det mest normale reaktionsmønster, når de ser en aktiv køvarsling, er at nedsætte farten og blive mere opmærksom. Det gør 52 % (372) af respondenterne.

	Kører videre med uændret hastighed	Sætter farten ned	Bliver mere opmærksom	Ved ikke
Antal	33	415	452	4
Andel	5 %	59 %	64 %	1 %

Tabel 3.9: Hvordan reagerer du normalt, når du ser en varslings om kø? (sæt evt. mere end et kryds) (N=709)

114 respondenter har valgt at uddybe deres svar (se bilag 3). Der er ikke nogle mønstre i svarene i henhold til, hvilket svar respondenterne har givet på det ovenstående spørgsmål:

- 46 respondenter knytter positive kommentarer til køvarslingerne. Heriblandt mener respondenterne, at deres opmærksomhed øges, at hastigheden nedsættes, og at køvarslingerne i visse tilfælde får dem til at vælge alternative ruter.
- 36 respondenter kommer med negative kommentarer til køvarslingssystemets manglende troværdighed og andre trafikanters ignorering af køvarslingerne.
- 17 kommenterer på uændret køreadfærd blandt trafikanterne, da flere mener, at de bedre selv kan vurdere hastighedsniveauet og køens start.
- 15 har andre kommentarer.

3.5 Vurdering af glatførevarslings

Trafikanterne stilles to spørgsmål i henhold til den elektroniske glatførevarslings, der er opstillet ved Brogårdsvej i sydgående køreretning på Helsingørmotorvejen.

20 % (139) af de 701 respondenter, der har besvaret spørgsmålet, har set tavler med aktiv glatførevarslings på den inderste del af Helsingørmotorvejen. Spørgsmålet fungerer som stopspørgsmål, hvorfor kun de 139 respondenter besvarer følgende spørgsmål.

Trafikanterne spørges: hvordan vurderer du, glatførevarslings passede til vejforholdene? 72 % af respondenterne vurderer, at den passede godt eller meget godt, 19 % er neutrale, mens 1 % vurderer, at glatførevarslings passede dårlig eller meget dårligt til vejforholdene (se tabel 3.10).

I forhold til besvarelsen af dette spørgsmål bør det bemærkes, at det minimum er et halvt år siden, at glatførevarslings sidst var i funktion. Dette kan gøre det vanskeligt for respondenterne at huske de præcise vejforhold.

	Rigtig godt	Godt	Neutral	Dårligt	Meget dårligt	Ved ikke
Antal	30	69	27	2	0	11
Andel	22 %	50 %	19 %	1 %	0 %	8 %

Tabel 3.10: Hvordan vurderer du, glatførevarslingen passede til vejforholdene?(N=139)

3.6 Generel tilfredshed med de variable tavler

Trafikanterne bliver på spørgeskortet spurgt til deres tilfredshed med de variable tavler på den inderste del af Helsingørmotorvejen. 74 % af respondenterne er enten tilfredse eller meget tilfredse, 18 % forholder sig neutrale, mens 7 % er enten utilfredse eller meget utilfredse med de variable tavler på strækningen (se tabel 3.11).

	Meget tilfreds	Tilfreds	Neutral	Utilfreds	Meget utilfreds	Ved ikke
Antal	125	389	124	37	14	5
Andel	18 %	56 %	18 %	5 %	2 %	1 %

Tabel 3.11: Hvor tilfreds/utilfreds er du med de elektroniske skilte (tavler) på strækningen? (N=694)

Trafikanternes tilfredshed med de variable tavler afhænger af, hvor ofte de benytter strækningen. Blandt den gruppe af respondenter, der kører på strækningen hver dag eller næsten hver dag, er 10 % utilfredse eller meget utilfredse, hvorimod andelen af utilfredse respondenter blandt de, der kører på strækningen 1-3 gange om ugen eller sjældnere, er 2 %.

Respondenternes generelle tilfredshed afhænger også af, hvornår de kører på strækningen. 8 % af de respondenter, der kører på strækningen i myldretiden på hverdage, er utilfredse eller meget utilfredse. Tilsvarende er det 4 % af de respondenter, der kører på strækningen midt på dagen på hverdage.

Respondenternes generelle tilfredshed synes endvidere aldersafhængig. Gennemsnitsalderen for de respondenter, der er utilfredse eller meget utilfredse med de variable tavler, er 47 år, hvorimod den er 49 år for de respondenter, der enten er tilfredse eller meget tilfredse med de variable tavler.

3.7 Respondenternes kommentarer

Ud af de 713, som har besvaret spørgeskortet, er kommentarfeltet udfyldt af 209 respondenter, svarende til 29 % af besvarelsene. Kommentarerne er kategoriseret

og suppleret med direkte citater fra respondenterne. Alle kommentarer kan ses i bilag 4.

64 respondenter er kritiske i forhold til køvarslingernes og hastighedstavlernes troværdighed, herunder kommentarer omkring for tidlig køvarsling, misvisende hastighedsbegrænsninger og (særligt) information om afstanden til køen.

"De variable tavler forværrer kødannelser, fordi de fremrykker køen. De varsler i latterlig god tid, og ofte bevæger trafikken sig ca. dobbelt så hurtigt, som tavlerne anviser."

36 respondenter oplever, at trafiksikkerheden er forbedret og/eller, at de føler sig mere trygge, når de kører på den inderste del af Helsingørmotorvejen.

"Tusind tak for den indsats der gøres for at øge trafiksikkerheden og gøre morgentrafikken bedre/nemmere."

24 beklager sig over at andre trafikanter ignorerer hastighedsbegrænsningen, at der er for meget vejarbejde på strækningen, for mange færdselstavler, og over at ITS-systemet er en unødvendig investering.

"Det kan være svært/farligt at overholde lavere hastigheder på strækningen, hvis der er "plads" til at køre hurtigere, idet de fleste andre bilister ikke sænker farten."

15 har negative kommentarer om de generelle hastighedsbegrænsninger på motorvejen, heriblandt foreslår flere at ændre hastighedsbegrænsningen til 110 km/t uden for myldretiden.

48 kommer med forslag til ændringer og forbedringer.

"I stedet for at skrive antal minutter til f.eks. Ryparken, så skriv i stedet for antal ekstra minutter. F.eks. Ryparken + 5 min eller Ryparken + 0 min. Så er det nemmere at vurdere trafikken i stedet for at regne og vurdere normal køretid. Gerne også på andre strækninger og tak for at blive hørt :)"

"Kunne der ikke stå Hans Knudsens Plads i stedet for Ryparken?"

"Tavlerne skal vise lokale og relevante oplysninger, som er tidsaktuelle. I perioder uden info kan hastighed og et venligt "tak fordi du kører pænt" vises :) ps. Info på engelsk ville også være klasse"

"Mere information: - Hold til højre - Vand på banen - Trafikradio (kanal). Der kan informere om meget"(red)

22 har andre (irrelevante) kommentarer.

3.8 Opsummering i henhold til Vejdirektoratets succeskriterier

I forhold til nærværende undersøgelse blandt trafikanterne på den inderste del af Helsingørmotorvejen har Vejdirektoratets opstillet to succeskriterier:

1. 70 % af trafikanterne tilkendegiver, at de er tilfredse med ITS systemet
2. 70 % af trafikanterne tilkendegiver, at ITS systemet er relevant og fungerer hensigtsmæssigt

Det første succeskriterie kan der konkluderes direkte på ud fra ét spørgsmål. 74 % af respondenterne tilkendegiver, at de er tilfredse eller meget tilfredse med de variable tavler og dermed den synlige del af ITS-systemet. 18 % forholder sig neutrale til spørgsmålet, mens 7 % er enten utilfredse eller meget utilfredse. Succeskriteriet er dermed opfyldt.

Det andet succeskriterie spørges der ikke direkte til i undersøgelsen. Besvarelsen er derfor sammensat af svarene i forhold til forskellige ITS funktioner:

- 68 % af trafikanterne vurderer de variable hastighedstavler som rimelige eller meget rimelige.
- 56 % af trafikanterne vurderer troværdigheden af de viste rejsetider som høj eller meget høj.
- 52 % af trafikanterne mener, at rejsetiderne er brugbare eller meget brugbare.
- 67 % af trafikanterne vurderer køvarslingens troværdighed som høj eller meget høj.
- 72 % af trafikanterne mener, at glatførevarslingen passede godt eller meget godt til vejforholdene.

Samlet set synes succeskriteriet ikke at være opfyldt.

Bilag 1 – Spørgekort



6. Hvordan vurderer du troværdigheden af de viste rejsetider?

Meget høj
 Høj
 Neutral
 Lav
 Meget lav
 Ved ikke

7. Er den viste information om rejsetid brugbar for dig?

Meget brugbar
 Brugbar
 Neutral
 Ikke brugbar
 Slet ikke brugbar
 Ved ikke

Beskriv hvorfor.

8. Har du set informationskilte med aktiv køværsling på strækningen?

Ja
 Nej

Hvis nej – gå til spørgsmål 10.

9. Hvordan oplever du troværdigheden af køværslingerne? (passer de til de aktuelle trafiksituationer?)

Meget høj
 Høj
 Neutral
 Lav
 Meget lav
 Ved ikke

1. Hvor ofte kører du på strækningen?

Hver dag / næsten hver dag
 1-3 gange om ugen
 1-3 gange om måneden
 Sjældnere
 Det er første gang

2. Hvornår kører du typisk på strækningen? (sæt evt. mere end et kryds)

I midtredten på hverdage
 Midt på dagen på hverdage
 Om aftenen / natten på hverdage
 I weekender

3. Hvilket køretøj benytter du oftest, når du kører på strækningen?

Personbil Lastbil Motorcykel
 Varebil Bus

4. Hvordan vurderer du rimeligheden af de viste hastighedsbegrænsninger på de elektroniske (variable) skilte ift. trafiksituationen?

Meget rimelig
 Rimelig
 Neutral
 Urimelig
 Meget urimelig
 Ved ikke

5. Folger du hastighedsvisningen?

Jeg kører aldrig hurtigere
 Jeg kører sjældent hurtigere
 Jeg kører hurtigere, end skiltene viser, men sænker farten
 Jeg lader mig ikke påvirke af skiltene
 Ved ikke



Vejdirektoratet er i gang med at evaluere de elektroniske (variable) skilte i de sydgående spor på Helsingørmotorvejen mellem Vangede og Ryparken (se kort og foto).



Vejdirektoratet vil gerne have indblik i bilisternes køreoplevelse og vil derfor bede dig om at udfylde dette spørgekort. Der skal sættes ét kryds pr. spørgsmål, med mindre andet er angivet.

Din vurdering er vigtig for undersøgelsens resultat.

Har du allerede modtaget et tilsvarende spørgekort, skal du kun besvare ét af dem. Det udfyldte spørgekort bedes postet senest d. 4. oktober 2013. Portoen er betalt.

På forhånd tak for hjælpen.

Med venlig hilsen
 Vejdirektoratet



10. Hvordan reagerer du normalt, når du ser en varseling om kø? (sæt evt. mere end et kryds)

- Kører videre med uændret hastighed
- Sætter farten ned
- Bliver mere opmærksom
- Ved ikke

Udtyd evt. dit svar: _____

11. Har du set skilte med aktiv glattevarsling?



- Ja
 - Nej
- Hvis nej – gå til spørgsmål 13.

12. Hvordan vurderer du, glattevarslingen passede til vejforholdene?

- Rigtig godt
- Godt
- Neutral
- Dårligt
- Meget dårligt
- Ved ikke

13. Hvor tilfreds/utilfreds er du generelt med de elektroniske skilte (tavler) på strækningen?

- | | | | | | | | |
|----------------|--------------------------|---------|--------------------------|-----------|--------------------------|-----------------|--------------------------|
| Meget tilfreds | <input type="checkbox"/> | Neutral | <input type="checkbox"/> | Utilfreds | <input type="checkbox"/> | Meget utilfreds | <input type="checkbox"/> |
| tilfreds | <input type="checkbox"/> | ikke | <input type="checkbox"/> | ikke | <input type="checkbox"/> | ikke | <input type="checkbox"/> |

14. Hvad er din alder? _____

15. Hvis du har andre kommentarer vedrørende de variable tavler, så skriv dem venligst her:

Tak for hjælpen!

Bilag 2 – Kommentarer, rejsetider

Respondenternes uddybende svar i henhold til spørgsmålet: Er den viste information om rejsetid brugbar for dig? Svarene er inddelt i 4 grupper: brugbar/meget brugbar, neutral, ikke brugbar/slet ikke brugbar samt ”ved ikke”.

Brugbar/meget brugbar

Den giver overblik

Det er rart med information

Det fjerner stress da rejsetid bliver forudsigelig

Det giver en indikation af trafikken

Det giver mig ro og gør at jeg kan danne mig et overblik over den tid jeg har til rådighed

Det giver ro at kende køretiden, så forcerer man ikke så meget

For ikke at få "stress"

For så stresser man ikke - og kører mere roligt

Fordi det ofte kan give en god indikation af køens tæthed

Fordi jeg indretter min kørsel efter informationerne

Giver indtryk af trafik tætheden foran mig

Gør min kørsel mere glidende, mindre stress

Jeg ved om jeg har tid nok og kan så slappe af

nedsætter stress

Overblik

reducerer stress

Sænker stress

Så ved jeg hvad jeg kan forvente :-)

De viser om det betale sig at tage alternative ruter

Det betyder at jeg skal køre på en anden vej eller ej

Det er rart at vide, og ved meget kø kan man køre en anden vej

Er køen for lang kører man en anden vej

for at man kan vurdere om man skal dreje fra, når man skal nå frem til et bestemt tidspunkt

For at se om jeg skal køre en anden vej pga. kø forude

Gør det let at vurdere forsinkelse/omlægning af ruten!

Hvis jeg har travlt kan jeg køre en anden vej

Hvis rejsetiden er lang vælger jeg alternativ rute

Jeg kan i tide køre fra og give besked om forsinkelse

Kan evt. vælge en alternativ vej om nødvendigt

Kan køre anden vej

Kan nå at køre andre veje

Så har jeg mulighed for at tage en anden vej

Så jeg ved om det kan betale sig at køre en anden vej

Tidsangivelse giver mig mulighed for at finde en anden vej, hvis der er kø/mange minutter til destination

Ved længere rejsetid end "normalt" kører jeg fra!

Vælge anden rute.

Vælger alternativ vej ved lang rejsetid

Da jeg kan beregne min rejsetid bedre

den giver et godt fingerpej om hvad jeg kan forvente om transporttid

Det er rart at vide ca. tider

Det fortæller noget om hvor tæt trafikken er hvornår man kan forvente at være fremme på destinationen

Fjerner usikkerhed om ankomsttid

For at kunne bedømme tiden, for ikke at komme for sent på job

For det meste kan jeg regne med tiden og give besked hvornår jeg er fremme
 Får fornemmelse af den samlede rejsetid
 Giver en idé om, hvornår jeg er fremme
 hjælper tidsadministrationen
 Indikation om forventet rejsetid
 Jeg kan vurderer min ankomst og evt forsinkelse
 Mere vished om hvornår man er fremme.
 Når man holder i kø vil man gerne vide hvorfor og hvor længe det varer
 Planlægning af min tid
 Rart at vide ift. Ankomsttidspunkt
 Så er der styr på tiden
 Så kender jeg min rejsetid
 Så kender man sit tidsforbrug og kan give besked om nødvendigt
 Så ved man hvornår man ankommer til bestemmelsessted
 Så ved man hvornår man er fremme
 Tilpasning af køretid
 Ved hvornår jeg er fremme
 Viser mig hvornår jeg kan forvente at være fremme
 Vurdering om jeg når at komme frem til tiden
 Fordi jeg er TAXA chauffør
 Den giver en god fornemmelse af forsinkelsen
 Fordi så kan jeg tilpasser min hastighed
 oplysning om kø afstand til næste afkørsel
 Selvom tidsangivelsen måske er lidt "optimistisk" i myldretiden er det rart at vide at der er en ende på køen
 Da jeg skal hente én ved et stoppested
 Ja men irriterende hvis der bare står "kø"
 pga hviletids-reglerne
 Det er godt at få at vide, giver en ide om trafiktæthed.
 Det er rart at vide medfører mindre stress
 Det giver en glidende trafik for det meste
 Det giver en indikation af hvad der venter forude!
 Det giver mig et præj om hvor slem køen er
 Det siger noget om hvor meget trafik der er
 Fint indikation af evt. kølængde
 Giver en fornemmelse af trafiksituationen
 Giver en ide om køens længde
 Giver idé om trafikken længere fremme
 Giver mindre stres ved at sidde i kø når man kender tidshorizonten
 Giver mindre stres ved kø
 Giver ro på rejsetiden og mindre stress på
 Godt at forberede sig til køen
 Godt fingerpeg om trafiktæthed
 Gør at jeg kan planlægge tid ift. Trafik længere fremme
 Har ikke stres over for længe det tar
 Hjælper mig til at stresser ned når det alligevel er sådan!
 I tilfælde af at jeg har travlet, stresset osv.
 Information giver mindre stres
 Informationen giver ro. Man ved hvad man skal forvente
 Jeg bruger den, når der er usædvanlig meget kø
 Kan afpasse hastighed
 Kan forudsige kø - langsom kørs.
 Mindre stresser når man har en tidshorizont
 Mindsker stress niveau
 Når der er kø, bliver jeg mindre utålmodig, da jeg har et tidoperation

Rart at have en ide om hvor lang evt. kø er
 Så har man en ide om kø længden
 Så stresser jeg ikke så meget
 Så ved man om der er kø
 Ved hvad man kan forvente sig
 Vide at der ikke er kø
 Øget bevidsthed = mindre frustration
 Det er med til at afgøre hvilken vej jeg vælger
 Det giver mulighed for at vælge alternative ruter
 Ellers prøver jeg at tage en anden vej
 Er tiden længere end normalt ved jeg der er kø og køre anden vej hvis muligt
 Giver mulighed for at vælge anden rute
 Hvis der er kø/forsinkelse kan jeg dreje fra
 Hvis der vises lang tid til Ryparken vælger jeg lokalvej i stedet
 Jeg drejer væk fra motorvejen når tiden er høj
 Jeg vurderer om jeg evt. skal køre en anden vej
 Kan evt. ændre rute
 Kan vurdere mulige køer forude
 Kan vælge alternativ rute. Kende længden af forsinkelse
 Om jeg skal finde en anden vej
 om man skal køre en anden vej
 Positivt at vide om alt. Vej kan foretrækkes
 Så kan jeg tage en anden vej
 Så kan man vurderer om man skal en anden vej
 Vurderer tiden. I at tage en omvej
 Vurderes om jeg skal køre anden vej
 Ankomsttid
 Det er meget rart at vide hvad man kan regne med
 Det giver mig en rimelig formodning om rejsetiden
 En indikation for hvor hurtigt det vil gå op til kryds ved Ryparken
 Er bare meget rart ift. Om man ankommer til tiden på arbejde
 fint at vide om der er forsinkelse, evt pga. vejarbejde
 Fordi man får en nogenlunde ide om hvor lang tid det tager
 Fordi vi skal nå arbejde
 Giver en ide om rejsetiden
 Giver en ide om tiden (står der 15 min, så ved man allerede der man skal være tålmodig)
 Giver et godt estimat
 Giver fint billede af hvornår man er fremme... såen cirka
 Gør det muligt at ringe besked ved større forsinkelser
 Gør indikation på ca-tid
 Hjælper til at bedømme hvornår man er fremme
 Hjælper til at beregne ankomst
 Hvis jeg skal være et sted til bestemt tid
 I det omfang jeg skal noget på et bestemt klokkeslæt
 ift. Møder m.m om jeg når det!
 Indikation på ankomst
 Kan beregne min tid til destinationen
 Kan nå og ringe og sige at jeg er forsinket
 Man kan beregne sin samlede rejsetid bedre
 mødetid
 Planlægning
 Rart at kende ankomsttidspunkt
 Rart at vide, hvor langt til strækningen/køen tager
 Sammen m. trafikradioen giver det fine peg om ankomsttidspunktet
 Så kan jeg se hvad tid jeg er hos min kunde

Så man kan ringe og sige man er forsinket
 Så ved jeg cirka hvornår jeg kan være fremme
 Så ved jeg hvad tid jeg møder på job
 Så ved jeg, hvornår jeg er fremme
 Til vurdering af den samlede tid
 Ved hvornår jeg skal give besked hvis jeg bliver forsinket
 Vigtig mht. ankomst til arb. Plads
 Vigtigt ifht. Møder at kende ankomsttid
 Den er brugbar, men rejsetiden passer som regel ikke
 Den ville være meget brugbar hvis den var 100 % pålidelig
 Fordobler min. I myldretiden så passer det
 Ikke brugbar hvis man ikke er lokal
 Jeg sidder ofte og regner på hvornår jeg er fremme
 Men.!! Jeg har ikke travlt så tid er ikke noget
 Samme model hver dag
 Skal af på Tuborgvej
 Så ved jeg hvornår jeg når frem
 ved nogenlunde hvornår jeg er fremme ved mit mål
 Viser om der er forsinkelser - men det vil tage den tid det tager
 Pas på med at varsle for lav hastighed for tidligt og for længe
 Bedre forståelse af trafikken/køen
 Bedste alternativ/løsning til "køre frem og stop" hele tiden
 Den er god til cirka vurdering af trafikken
 Den er vejledende - give et finger pej om køtiden
 Det er gode pejlemærker (hvad kan jeg forvente)
 Det er rart at se tiden, skulle der være sket en ulykke man ikke har hørt i radioen ved man her der
 er noget galt
 Fordi den som regel passer
 fornuftig præcis
 Fortæller noget om trafik tætheden
 forventnings afstemning
 Giver hurtigt indikation om alt er normalt
 Giver indikation om der er kø længere fremme
 God service!
 Godt at kunne følge med i afvikling
 Hastigheden kan afpasses derefter
 Indikerer om alt er normalt
 især v. kø
 Man bliver forberedt
 Mange udfletninger gør det rart at have tid og fornemmelse af hvornår man skal af
 Rart at vide om der er forsinkelser forude
 Så er man forberedt
 Troværdig
 Vil begynde at lægge mærke til det og bruge det
 Almen
 Gør klar, ændre bane nedsætter hastighed for at komme ud af motorvejen
 Hvis jeg holder farten er køen hurtig
 Køre hvile tid
 Men kun lidt, da jeg skal af ved Tuborgvej. Der er nemlig altid lang kø!

Neutral

Anser rejsetiden som vejledning om evt. kommende kø/find alt. Vej.
 hvis trængsel køres alternativ rute
 Ka få mig til at få alternative ruter
 Den passer ikke helt

Det er ofte ikke i overensstemmelse med virkeligheden ved cirka klokken 9-10 til Hans Knudsens Plads
 Det er sjældent det passer helt
 Det giver sjældent den rigtige tid
 Giver et hint men er upålideligt
 Ikke altid korrekt
 nogle gange passer den og andre gange langt fra
 Passer ikke altid med myldretidstrafikken
 Sjældent korrekt, finder alternativ rute
 Synes ikke altid det passer - noget kan opstå
 Synes tit det tager lidt længere tid end angivet
 Benytter ikke rigtig disse tavler, benytter tavlerne om kø
 betyder ikke så meget for min "planlægning" af dagen!
 Bruger dem ikke
 Da jeg køre bus kan jeg ikke bruge den
 Det er da meget sjovt om man kan ramme antal min. Men ubrugeligt
 Det er ikke så ofte jeg kigger på dem
 Det er ikke så væsentlig for mig
 Det gør ingen forskel om det tager kort eller lang tid - jeg skal den vej uanset
 Det tag den tid det tager!!
 Det tager den tid det tager!
 Det ta'r den tid, det ta'r... Har ikke mulighed for at køre andre veje
 det ændrer ikke så meget, jeg skal blot frem på arbejde
 Er kun på strækningen i en kort periode
 Er par minutter fra eller til betyder ikke noget for mig
 Er pensionist - har ikke travlt mere
 Fordi jeg drejer af v. Tuborgvej mod Emdrup og der er sjældent kø i venstrespor mod Hellerup.
 Fordi jeg ved hvor lang tid det cirka.
 Forholder mig ikke så meget til minutterne
 Følger trafikken
 Har ikke den store betydning
 Har ikke travlt
 Har ingen reel betydning for rejsetiden
 Jeg har selv en god fornemmelse af rejsetiden på den strækning
 Jeg kan ikke ændre min rejsetid - så den info er ikke væsentlig for mig
 Jeg kender trafikken, så ved nogenlunde selv hvad tid jeg er fremme
 Jeg kommer frem når jeg kommer frem
 Jeg kommer jo ikke hurtigere frem alligevel. Hvad skal den bruges til?
 Jeg kommer jo ikke hurtigere frem ved at kende tiden
 Jeg køre kun en kort strækning
 Jeg kører af lige efter første visning
 Jeg kører fra vej Tuborgvej
 Jeg skal ikke nå, vi altid på forkant
 Jeg tager hjemmefra i så god tid, at jeg nok skal nå det
 Jeg ved nogenlunde hvor lang tid det tager at køre arbejde
 Jeg ved på forhånd hvor lang tid turen tager
 Kender jo godt rejsetiden i forvejen
 Kender tiden i forvejen!
 Kender vejstrækningen i mere end 40 år
 Kører hjemmefra i god tid. Derfor var der ikke den store betydning
 Kører på strækningen omkring klokken 06.30 med meget lidt trafik
 ligegyldigt
 Ligegyldigt, har sjældent travlt!
 Lægger ikke mærke til tiden
 Når der er kø er det tydeligt selv at se det og der er ikke langt til Ryparken

Om det er 1 eller 2 min er lige meget
 Om det er 3 eller 6 minutter er ligegyldigt. Jeg skal jo den vej
 Oplysningen ændrer jo ikke transporttiden i sig selv
 Ser på GPS-Ttid
 Ser tavlen, men den har ingen betydning
 Skal nok komme frem, så tænker ikke så meget over det
 Tit og ofte skal jeg den vej om jeg så må vente
 Ved ikke rigtigt hvad jeg skal bruge det til. Jeg sidder jo fast alligevel
 Det er livsfarligt af sætte hastigheden ned for ingen gør det
 Der er unødvendigt mange rejsetidsforsinkelser
 Det er bare luksus, og bekvemt og ikke en nødvendighed
 Det er ikke altid at jeg har lyst til at vide hvor meget jeg bliver forsinket
 Hvis der er kø tager det 5 min!
 jeg sidder så alligevel fast i kø
 Strækket er ikk langt
 Tiden for Tuborgvej (hvor jeg kører af) er ikke repræsentativ for os som sidder i kø der for at komme af. Hvorfor laver man ikke nedsporet ved Tuborgvej til et sving/ligeud bane. Ville hjælpe
 MEGET på farlige situationer
 Det er ok med info men ændrer ikke min rute
 Den rute strækning jeg typisk bruger (Jæg. V > Tub. V) har sjældent forsinkelse!
 Der er ikke de store muligheder for at køre andre veje
 Det er et kort stykke. Men relevant p Sydmotorvejen mod Køge
 Er nødt til at sætte rigelig tid af i.ft. At nå på job til tiden
 Har altid god tid
 Ikke på den strækning, da jeg er tæt på mit bestemmelsessted/eller lige startet med at køre hjem (ud af byen)
 information om rejsetid er kun vigtigt i myldretiden
 Tiden siger noget om køens længde, men man hænger jo på den varsel

Ikke brugbar/slet ikke brugbar

De angivne tider er sjældent korrekte
 De passer ikke i myldretiden
 De passer som regel ikke
 den passer ikke
 Den viste rejsetid på skiltene om morgenen er for optimistisk (ofte). Ved lav trafik ok.
 det virker som om at tiderne ikke opdateres hurtigt nok - passer tit slet ikke med den aktuelle trafik
 Fordi afkørslen til Tuborgvej er en lang kø og det tager mere end 3 min
 Fordi de som regel ikke passer & at jeg ved hvor lang tid det normalt tager
 Fordi informationen oftest ikke stemmer
 Har flere gange oplevet, at rejsetiden ikke passer med den faktiske tid
 Kan sidde i kø til afkørslen Tuborgvej i 5-10 minutter mens der vises 1 minut
 Ofte er der ikke sammenhæng ml. skiltene og den aktuelle trafiksituation
 Ofte passer tiden ikke! Så stoler ikke på den
 Passer sjældent
 Ukorrekt
 Anvender gps
 Bruger dem ikke til noget
 Bruger den ikke. Det tager den tid, det tager
 Bruger ikke skiltene
 Da jeg ikke kan ændre ruten.
 Det er ikke relevant
 Er som regel i god tid
 Fordi det ændrer ikke på hvornår jeg ankommer
 har tid nok
 Hvad skal oplysningen bruges til - det tager den tid det tager

Jeg bruger den ikke til noget
 Jeg drejer fra inden den værste kø starter, dvs. N. Tuborgvej
 Jeg er ligeglad med rejsetid
 Jeg har en fornemmelse af at det ikke er vigtigt, så jeg bruger det ikke
 Jeg kan alligevel intet gøre
 Jeg kender strækningen så godt, at jeg selv har en god fornemmelse af hvor lang tid det tager
 Jeg kommer frem når jeg kommer frem...
 Jeg kommer ikke før frem
 Jeg når frem, når jeg når frem - uanset skilt eller ej
 Jeg skal af ved Tuborgvej så har sjældent betydning da midt på dagen
 Jeg skal til Jagtvej og følger blot trafikken
 Kan ikke køre andre veje, så information om ventetid er overflødig
 kender vejen i forvejen
 Kører hjemmefra i god tid og ikke fast mødetid
 Kører sjældent i myldretiden og meget sjældent i sydlige del
 På denne strækning synes jeg ikke det er brugbart, da 2-3 min. Ikke betyder det større
 Ser dem dårligt
 Skal alligevel køre strækningen
 skal fra punkt a->b uanset tid
 Skal ikke bruge rejsetid
 Så få minutter er ikke at gøre for at nå på arbejde
 Ting tager den tid ting tager :-)
 Ting tager tid - Den tid der er til rådighed!
 ubrugelig viden kommer tit for sent
 Uden for myldretid er de ikke relevante
 Det er ikke vigtig info
 For kort strækning
 Jeg har ikke noget alternativ
 kø ved Ryparken bør stå på skiltet for at jeg kan vælge alternativer
 Man kan jo ikke dreje fra og derved selv ændre sin rejsetid
 Strækningen er for kort til at det har betydning. Jeg skal fra på Tuborgvej
 Typisk går det hurtigere
 Benytter afkørsel v/Tuborgvej; der er oftest kø derfra frem mod Ryparken
 Det hjælper måske lidt på tålmodigheden, men er ikke brugbart for den samlede rejses beregning
 Fordi trafikken ikke er statisk
 Jeg skal af ved Tuborgvej og det tager sjældnere mere end et par minutter
 Kører normalt kun mellem udfletningen og Kildegårdsvej
 Se svaret på spm. 6
 Der er ikke mulighed for at køre fra hvis der alligevel er kø i alle spor + afkørsel
 Det virker ikke
 I dag vist 4 min- reelt tager det 8 min
 Passer ikke til de faktiske forhold
 Stemmer, ikke overens med virkeligheden
 Tiderne passer ikke
 Utroværdig - især kø skilt
 De har ikke betydning, kommer jo ikke hurtigere frem
 Det er for personbiler
 Det tager den tid det tager
 Erfaring siger mig hvor lang tid der er til fx Ryparken
 Fordi det tager den tid det tager
 Jeg kan intet gøre ved det - intet alternativ!!
 Jegkommer frem når jeg kommer
 Læser dem ikke
 Man følger den trafik der er lige meget hvad
 Turen tager den tid den tager - Jeg arbejder med flekstid

Afstanden er for kort. Angiv tider for længere strækninger
Jeg undrer mig over de viste rejsetiden langs H. motorvejen. De er helt ligegyldige og skiltene skæmmer den eller kønne motorvej!
Bør være mere konkret m/ uheld eller anbefalinger til benyttelse af alternative afkørsler
Kun brugbar hvis over 5 min.

”Ved ikke”

Ved ikke om de er troværdige
Bruger ikke denne information
Har ikke rigtig brugt det endnu
Tager afkørsel før normal kø start.
Vi beregner rigelig køretid hjemmefra
Der er faktisk først efter afkørslen (Tuborgvej) det bliver rigtig slemt så tider til Tuborgvej betyder mindre
Er ny på strækningen så ved endnu ikke hvor lang tid det bude tage

Bilag 3 – Kommentarer, reaktion på køvarsling

Respondenternes uddybende svar i forhold til spørgsmålet: Hvordan reagerer du normalt, når du ser en varsling om kø?

+ tænder advarselsblink
+ vurderer alternativ rute
... Og sænker farten, når jeg kan se de forankørende sænker farten
Afhænger af forholdene og trafiktætheden
Afhængig af situationen: tænder havariblink
Afpasser bremseafstand til forankørende
Anden vej måske
Bange for bagfra kommende
Bliv opmærksom
Bliver obs. På foran kørende billister eller engang imellem tager en anden vej bliver opmærksom
Checker om der evt. er en afkørsel før køen!
De fleste kører uændret indtil køen derfor farlig
de fleste opfatter åbenbart skiltene med variable hastighedsgrænser som vejledende, så mere kontrol kunne måske hjælpe!
Der er altid kø - skilte eller ej
Der er ikke altid kø, selvom der varsles
Der er ofte ingen kø - eller først langt senere
Der er til tider fejl på skiltene
Der kommer kø, fordi der står "kø", så sætter folk farten ned... også kommer der kø. Hvis ikke så ville køen først komme senere
Det er ikke altid at "køvarslingen" stemmer overens med virkeligheden
Det er ikke altid til at stole på, så det kunne give længere kø, når det er upræcist
Det er jeg under alle omstændigheder
Det er upålideligt
Det kan betyde at hastigheden skal nedsættes
Det svinger lidt om hvornår den starter
Dog med en hvis skepsis
Ellers bremser jeg trafikken og er til fare
En meter eller kilometer angivelse ville være rost
En sikkerhed i at sætte farten ned
er man jo nødt til men prøver at køre fra om muligt, hvis der er en afkørsel
finer art er veje
fint hvis varslingen passer for der er så tæt trafik og dårligt udsyn
Fokuserer på trafikken
Forbereder mig på at møde køen
Fordi den forankørende gør det
Forkert afstand
Følger trafikken
Hastigheden nedsættes alt for tidligt
Holder et efter øge
Holder i kø - ofte starter den før skiltet
Holder mere afstand
Holder ofte allerede i kø når skiltet kommer
Hvis jeg kan nå det, plejer jeg at dreje af
Ja men det virker som om at skiltene er forsinkede i forhold til aktuel situation

Jeg bliver mere opmærksom og parat til at sænke farten roligt.
 Jeg bruger skiltene til hjælp
 Jeg er vandt til at der er kø på strækningen så det behøver et skilt ikke at vise!
 Jeg kan godt se selv køen langt bedre
 Jeg synes ofte af stand til kø ikke passer
 Jeg vil hellere vide hvor lang tid det tager at køre strækningen
 Kommer an på hvor langt der er køer
 Kø før H.K. plads skyldes typisk afkørselskø og bane 2+3 er ok.
 Kø over 1400 m er som regel = kø om 0 m
 Kø starter ofte før varslet
 Køen er langt fremme
 Køen kan være langt fremme
 Køen kommer som regel et før anvist
 Køen starter ofte langt før skiltet
 Køre evt. en anden vej hvis muligt
 Køer dgl. På Helsingør motorvejen, og køerne er jo altid de samme steder.
 Køer efter fartgrænsen
 Køer efter forholdene
 Køer efter forholdene nogle gange varsling om kø uden der reelt er kø
 Køer som altid: Stor opmærksomhed på den øvrige trafik
 Man skal være mere opmærksom da der er nogle som skifter bane
 Mange skifter vognbane
 Med forventning om nedsættelse af hastighed
 Men det er irriterende at der bare står kø - ok ja hvor langt
 Men følger hastighedsbegrænsningerne nedad
 Men følger trafikken
 Men med røde lygter foran havde jeg gjort det alligevel
 Nedsætter farten når køen nærmes
 Nogle gange er der langt til køen
 Normalt følger der en angivet hastighed med
 Når skiltet vises holder jeg i køen
 Observere om de andre bremser
 ofte begynder køen før skiltet angiver
 Ofte er der ikke kø, selvom varsling er aktiv
 Ofte er køen ude ved afkørslen - midt spor kører derfor er jeg opmærksom
 Ofte har der længe været kø v. skilt
 Ofte opfordres der til fartsænkning for længe før, det er nødvendigt
 Ofte sidder man allerede i køen
 Og bliver mere opmærksom
 Og bliver mere opmærksom på foran kørende
 Og kører efter forholdene
 Overvejer afkørselsmuligheder
 Overvejer måske om der er en alternativ mulighed
 Overvejer om jeg skal køre af motorvejen
 Passer ikke sammen med om der er kø eller hvor den starter
 Pis
 Prøv at finde omvej
 Prøver at finde anden vej
 Prøver at finde en afkørsel
 prøver at finde korrekt kørebane for afkørsel
 På ukendte strækninger kunne jeg finde på at finde alternativer, hvis det er muligt
 Se sp. 7.
 Se spørgsmål (7)
 Ser efter bilmængde og er opmærksom på hårde opbremsninger
 Ser frem efter kø

Skiltene kan signalere kø, der ikke findes
Skiltene varsler kø alt for tidligt
Sætter farten ned hvis det er nødvendigt
Sætter ikke farten ned før kø
Sætter kun farten ned hvis tavlen viser anden hastighed
Sætter selvfølgelig tavlen ned når køen skifter
Søger andre veje
Tager det som varsel for risiko for katastrofe opbremsning
tilpasses trafikken
Tit skriver de kø og 50 km, selv om køen først starter om 2 km
vane sag
Ved lang kø finder jeg alternativ rute - små veje
Vurderer trafikken dvs. om farten skal bibeholdes el. sættes ned
Vælger alt. Rute
Øger opmærksomheden frem.

Bilag 4 – Respondenternes kommentarer

Respondenternes generelle kommentarer.

"Kø" er unødigt at skilte, f.eks. Man holder allerede i den. Info om køretid er vigtigere.
:-)

2 gange kører bus 150s ind og ud på motorvejen til gene for trafikken der. Hvorfor? Den kan og har sin lokalbane hvor den hører hjemme. Tak.

Ad. 5. Tavlerne viser til tider hastighed som er lav i forhold til de faktiske kørselsforhold - hvilket bevirker at for at følge trafikken bliver hastigheden højere en angivet på tavlen. Forslag. Kan man ikke over de næste år sammen med trafikradioen i myldretiden lave hold til højre indlæg - det gør de ikke på motorvejen Helsingør - Jægersborg. Mange styrer alle andre 5 ændr 3 og 2 og 1 er tomt/halv tomt

Advarsel om kø og nedsat hastighed er ofte ude af trit med den aktuelle trafik og kø. Det giver uhensigtsmæssig kørsel

Andre billister efter min mening alt for hurtig i forhold til de elektroniske tavler. Det betyder at jeg også er nød til at køre lidt hurtigere end tavlerne angiver for ikke at skabe farlige situationer. Det eneste resultat er at vi alle kommer hurtigere hen til køen

Begræns information til det nødvendige begrundet i sikkerhed. Om der er 2 eller 10 minutter er en servicemeddelelse, som egentlig er overflødig

Bliv ved med den, det hjælper i trafik. Der er mere ro i kø, når div. Tider bliver vist

Burde opdateres oftere, der burde være de samme oplysninger inden man når Lyngby i sydgående retning, det ville være en stor hjælp!

Både her og andre er min fornemmelse at det giver mere smidig trafikafvikling og større sikkerhed for vejarbejde

de burde være mere præcise hvis der står 40 på skiltet. Som den anden dag, fordi der skulle være kø, og der så ikke er det, så kører folk alligevel 90. Så opdater oftere tak :) Ps. Dog har jeg indtryk af at billister generelt ikke respekterer de elektroniske tavler ligeså meget som de stationære fordi vejen er beregnet til en bestemt hastighed så "er der ingen grund til at sænke farten" - desværre.

De bør indføres i langt større udstrækning da det generelt er med til at tilpasse kørslen

De elektroniske tavler er god og tydelig skiltning som bidrager til at trafikken glider nemmere...

Også burde man høre trafikradio

De er en stor hjælp, så tak for det.

De er fine til at give brugbare info vedr. trafiksituationen. Særligt anvisninger ifm. Udrykninger

De er super gode!

De er så misvisende (ofte 40 km/t - mærkning ved helt fri bane) at de mest opfattes som et morsomt indslag. Det er tydeligt, at systemet slet ikke kan håndtere situationer hvor der er lang kø i det inderste spor (ved afkørslerne) men helt fri bane i de to andre spor.

De er tit årsagen til kø fordi de ikke skifter i takt med trafikken begynder at "køre" igen. Har tit oplevet nedsat hastighed og kø selvom der ikke er kø, så min holdning er at de er mere til gene end gavn.

De er yderst brugbare, men desværre bliver hastigheden nogen gange skiltet for tidligt eller for langt ned - og så mister folk respekten for dem, når de virkelig giver mening

De fungerer fint, synes jeg, dog ved kø må de gerne lyse i ekstra god afstand inden, så man evt. kan benytte en afkørsel. De var effektive, da der var ombygning/udvidelse af motorringvejen

De giver kun en lillebitte opl. Om der er meget eller knap så meget kø. Der er f.eks. Nogle minutters forskel på hvilken bane der vælges.

De kunne evt. blinke især ved vejarbejde

De nye skilte er grimme at se på. De burde re-designes

De skal passe bedre - så er det fantastisk. Problemet er, at mange ikke tager dem alvorligt når de tit ikke passer

De variable tavler forværrer kødannelser, fordi de fremrykker køen. De varsler i latterlig god tid, og ofte bevæger trafikken sig ca. dobbelt så hurtigt som tavlerne anviser.

De viser altid 10 km lavere end der køres
 Dejligt hastighed og kørsel kan tilpasses de forskellige tider på dagen
 Der burde være variabel hastigheder i de 3 spor og advarsel om kø ved afkørsel. Lyskryds f.eks. V. Tuborgvej burde auto styres efter kø-længder
 Der er ikke altid kø i alle 3 spor selvom tavlerne viser det. Typisk omkring Kildegårdsvej og Tuborgvej
 Der er ikke altid køvarsling selvom der er kø
 Der er meget dårlig sammenhæng med skiltene anvisning og den faktiske hastighed bl.a. fordi de ofte viser 40 ca. 1 km før HKP og 50 når man kommer til HKP. Køen stort problem ud af Lyngby-motorvej ved afkørsel til sneflen giver mange farlige situationer. Sluk hellere skiltene - eller vent til de giver mening
 Der er så vejtafler på alle motorvej i Danmark.
 Der kunne godt være flere med rejsetid på
 Der skal flere nøgne damer på! :-)
 Det er blevet en skilteskov. Hastighedsanvisninger er nødvendige, men rejsetider og anden lige-gyldig information er bare SPAM. Ligesom Peter og ulven. Selv tak og vh. Annabelle fra Kastrop
 Det er dejligt med trafik info.
 Det er en god ide og specielt på den lange motorring 3
 Det er et godt initiativ der kan øge trafiksikkerheden
 Det er god information og man kan tage sine forholdsregler
 Det er meget betryggende med de elektroniske hastigheds anvisninger
 Det er nogle gange svært at forstå, hvorfor hastigheden f.eks. Er sat ned til 80. Når der ikke er kø, vejarb. M.m. Skriv på tavlen hvorfor hastigheden er reguleret ned
 Det er positivt at Vejdirektoratet tager bilisternes med på råd om kørsel i København
 Det er ret generende med de orange lysglimt, som tavlerne afgiver af og til. De får mig til at se bort fra vejen, selvom jeg efterhånden er vant til dem.
 Det er super at der er kommet udrykning på. Måske har det været der hele tiden, men jeg har først set det for nyligt
 Det er super godt med tavlerne der skifter. Der skulle være nogle flere af dem
 Det er uinteressant at er 1 minut til næste afkørsel. Jeg har behov for at kende rejsetiden fra f.eks. Hørsholm til Ryparken eller Jyllingevej
 Det får ikke trafikken til at afvikles hurtigere. Spild af penge. Jeg har et spørgsmål. Hvorfor evner I ikke at lave en grønbølge fra søerne til Hans Knudsens plads. Tag en studietur til Hamborg. Ps det ville også lette forureningen
 Det giver ingen mening med information om "Kø". - Derimod er det vigtigt, at kunne se hvor lang der er til kø
 Det jeg hader er når der stå "Kø" og lav hastighed langt før nødvendigt. De fleste kører så alt for hurtigt i forhold til hastighedsbegrænsningen for vi kan jo godt se hvor køen kommer.
 Det kan virke forstyrrende på trafikken , når skiltene angiver laverer hastigheder ind nødvendigt.
 Det svækker troværdigheden og respekten for skiltningen
 Det kan være svært/farligt at overholde lavere hastigheder på strækningen, hvis der er "plads" til at kører hurtigere, i det de fleste andre bilister ikke sænker farten.
 Det kan være vanskeligt at overholde fartnedsættelserne da den øvrige trafik "dikterer" hastighed - f.eks. Hvis man holder yderste bane
 Det kunne måske være smart med differentieret hastighed i sporene fx er højre spor mod Tuborgvej = kø, mens venstre spor har helt fri bane = 90km/t
 Det virker ikke - da der ikke er nogen der følger den angivende hastighed
 Det virker til tider forvirrende at hastigheden er sat ned til 40 hvis der er meget kø til eksv. Tuborg, men trafikken glider fint i yderste vognbane
 Det virker til, at kryds ved Ryparken er en flaskehals. Mange biler, der svinger til venstre ind på Hans Knudsens Plads
 En unødvendig investering. Penge skulle være brugt på bedre synkronisering af trafiklys
 Er meget tit udenfor "kø" uden at der er kø - men folk bremser og danner farlige situationer
 Er positiv vedr. skiltning og oplysning. God rettesnor

Fartangivelserne er så lave at man ikke får respekt for dem = virker ikke! Sæt derfor realistiske fartangivelser

Fint vi bor jo i København og kører ofte mod trafikken

For meget vejarbejde

For ofte er hastigheden nedsat hvor formålet virker uforståeligt

Forlæng nu den motorvej mod Hillerød/Gilleje

Forstår dem ikke altid, kø og man kan køre i flere km og ikke møde en kø

Fortæl om tiden er faldende eller stigende. Evt. ved symboler el. farve. Få skiltet til at virke! På M3 sydgående ved Jyllingevej visser hver efter middag 90 km. Uden grund, men det laver kø hver dag uden grund alt for tit oplever jeg i hele landet at der er nedsættelser uden grund, så over holder jeg og andre ikke nedsættelserne. Slå ned med automatik -> op med troværdighed

Fuldstændig håbløs metode til at regulere trafikken... Virker ofte tilfældigt - måske efter hvem der er på vagt, hvilke hastighed der er vist. Systemet burde skrottes!

Generelt er det en god ide, men ofte skifter hastighederne indenfor en kort strækning, så trafikken bliver ujævn & usikker

Generelt er skiltningen god, men ved myldretid om morgen ved lidt i 8-tid, så er tidsangivelserne for optimistiske. Det er ikke noget stort problem. Man skal bare lægge 5 min til. Det er okay.

Generelt kunne man uden for myldretid overveje 100 km/t på strækningen. Der er tre spor og god sigtbarhed

Generelt syntes jeg ikke de har ændret min og andres kørsel. Tværtimod er det kun blevet værre!

Nok fordi vi er flere på vejene

Gerne mere info hvis der er sket en ulykke evt. t tid

Glæder mig meget til at vejarbejdet på mv bliver færdig :)

God service

Godt m. info om problemer på kørebanen. Varsling om kø skal altså ske før køen! Budskaber om "god opførsel/regler" i trafikken

Godt med information

Godt værktøj

Har kun kørt fast på strækningen i et par måneder

Har oplevet på motorring 3 at der står kø også stopper trafikken lige indtil man har passeret skiltet så kører det igen. Tror det er skiltet der skaber køen

Har været udfor at det ene skilt vist kø hvor der ikke var kø

Hastighed om natten på en tom vej sættes for lavt - samme som om dagen?

Hastigheden behøves ikke kun at være 90 om aftenen/morgenen, ft. Før kl. 6 og efter kl. 19.

Hastigheden er for lav på denne strækning

Hastighedsbegrænsning ved vejarbejde er helt urimelige! Når eks. Ved Jægersborg st. hvor der mås været 50 km/t hele summeren selvom det var unødvendigt og arbejdet er urimeligt længe undervejs meget uprofessionelt af vejdirektoratet.

Hastighedsgrænsen på skiltet afspejler ikke altid den givne situation med niveauet af trafikken

Hastighedsnedsættelser er ofte skyld i køen, og skaber farlige situationer fordi nogle følger anvisningerne og andre ikke gør!

Hastighedsregulering er ofte for lav ved automatisk nedregulering

Helt generelt (også på ring 3) kunne der måske arbejdes med køvarslingspræcisionen... Men ellers fint :)

Hvis bare de var mere præcise ville de hjælpe mere. Men man oplever fra tid til anden at de ligefrem skaber længere og mere kø

Hvis jeg følger hastighedsskiltene "Blokerer" jeg trafikken

Hvis man kunne få bilerne til at køre med lidt lavere hastighed, kunne man måske få lidt flere biler igennem, da man udgør at stoppe helt op.

Højere grad af skiltning - e.x. kø - i stedet for tekst af hensyn til udlændige som ikke forstår "kø forude"

I bør sænke hastigheden tidligere i henhold til spørgsmål 4

I det store kryds ved Hans Knudsens Plads er venstrebanens lys ikke grønt længe nok, derfor er der altid utrolig lang kø i venstrebanen. Ville være dejligt hvis det grønne lys (venstrepilen) kunne være grønt lidt længere. Tak :)

I er for hurtige til at sænke hastigheden ned ved kø - det forværrer situationer og skaber yderlige kø

I forbindelse med vejarbejde længere indebar hastighedsanvisningerne ikke konsekvente/eller svarende til den aktuelle trafiksituation - men god ide hvis det virker

I glemte at skrive: hav en god dag! :) engang imellem!!! :) Rigtig mange følger ikke skiltene anvisninger, så mere kontrol ville være fint - og ikke kun på de sikreste lige strækninger som giver flest penge i kassen

I morgentrafikken står der for ofte 20-40 km mindre end hele Lyngbyvejen kører. De bør være mere nøjagtige hvis man skal tage dem seriøst

I spørgsmål 10 skulle de elektroniske skilte fortælle om en omvej

I stedet for at skrive antal minutter til f.eks. Ryparken, så skriv i stedet for antal ekstra minutter. F.eks. Ryparken + 5 min eller Ryparken + 0 min. Så er det nemmere at vurdere trafikken i stedet for at regne og vurdere normal køretid. Gerne også på andre strækninger og tak for at blive hørt :)

Ideen er god men skiltene er meget upræcise og dermed utroværdige. De signalerer f.eks. Hastighedssænkning til 40 km/timen (norm. 90 km/timen) 400 m før køen starter. Det er helt unødvendigt, når der er god luft på vejene.

Idéen er jo god nok! Men det er for upræcist! Virker for langsomt og utroværdigt når det ikke stemmer overens med de faktiske forhold

Ikke om variable tavler, men når jeg skal retur og over på den Rødby motorvejen, kunne skiltene så ikke vise at man skal køre i midten. Der køres meget uhensigtsmæssigt også med farten og vejbaneskift.

Ja, jeg kommer ind på Emdrupvej og dermed stikvejen ind på Lyngbyvej. Spørgeskemaet er vidst ikke helt målrettet på mig, da jeg ikke oplever skiltningen til gengæld virker ventetiden på at komme ind på Lyngbyvej urimelig lang til tiden!

Jeg er generelt meget glad for den service der ydes med variable tavler, har dog mest med Helsingør mod syd mellem Lyngby og Helsingør

Jeg er ikke tilfreds fordi folk ikke ved, at man skal rette sig efter det. Folk har kørt i kø fra Blovstrød på Kongevejen og nu vil de køre 90!

Jeg er meget glad for den nye lysregulering på krydset H. Knudsens Pl. - Venstresvinggrønne pil.

Jeg finder hastighedstavlerne urimelige, når der ikke er kø - og når der er kø giver det sig selv!!

Jeg har en klar fornemmelse, at nogle prøver at hjælpe mig og trafikken. Selv tak :)

Jeg har mere gavn af tavlerne på M3

Jeg har tænkt om man kan koble sig på en sms-ordning til et skilt, således at man får sms hvis rejsetid over 10 min. Det giver mulighed for at vælge alternative ruter

Jeg kører i kø frem og tilbage hver dag, så jeg kører med den hastigheden, som køen har - så behøver jeg ikke skifte bane før til sidst, når jeg skal dreje fra.

Jeg mangler at få en pris hvad de koster i drift. Tilfredsheden hænger også sammen med den pris "vi" betaler for disse skilte

Jeg mener at de er praktiske og afhjælper problemer

Jeg synes at de er ligegyldige man kommer ikke hurtigere frem

Jeg synes de er til stor hjælp

Jeg synes hastigheden til kø forude er for tidligt + kødannelse hastigheds grænse er for lav.

Jeg synes slet ikke at i udnytter mulighederne i tavlerne godt, og det lider "kunderne" under. Ring gerne 26309014 Klaus.

Jeg synes VD burde opgradere systemet til det nyeste. Se i udlandet hvad man kan. Jeg kender godt systemet da jeg har solgt det til VD i tidernes morgen. Først da M# blev udvidet og senere andre udbygninger mvh. Lars toft 20150551

Jeg sætter en høj pris på at blive informeret/advaret under kørslen.

Jeg vil gerne se tavlerne i så god tid, at jeg har mulighed for at vælge alternative ruter inden det er for sent

Jeg vil nødt undvære dem

Kunne der ikke stå Hans Knudsens Plads i stedet for Ryparken

Kunne også bruges til at uddybe info på radiokanal...

Kunne også indeholde små beskeder - Ha' en god dag eller noget sjovere

Kunne være godt om man uden for myldretiden/natten satte hastigheden op

Køerne indtræffer som regel lang før det viste antal meter på skiltene

Kører oftere på motorvejen E47 - er meget begejstret for de elektroniske vejtaavler. anbefaler at brugen af dem udvides.

Kører strækningen fra Hørsholm, så mine observationer kan være i relation til skilte andre steder end den nævnte strækning (Vangede-Ryparken)

kørsel i alle spor selvom det kun er et højre frakørsel der er kø -> utroværdigt. Varierende hastigheder på korte strækninger -> farlige situationer. Skiltene synes ikke at være koordinerede. Ser ofte lavere hastigheder på skilte før køen end efter køens start

Kø-skilt vises ofte længe efter køen er afviklet. Oplever ofte køvarsel selvom køen er helt væk.

Kø-varslerne ses ofte først når det er for sent. De ville være meget mere til gavn hvis de vistest så tidligt at man kan nå at skifte rute

Lav hastighed kommer for tidligt

Lidt justering eller kalibrering så bliver det ok

Lidt pudsigt når der er står "kø" - Det kan man som regel se/opleve når man holder stille :D

Lystavlerne ved Nybrovej ud for Dong bør justeres

Man mister tilliden til skiltene, når der fx står 40 km/t ved Tuborgvej. Også 50 km/t lidt senere og køen først starter 100 m. før Hans Knudsens Plads

Mere information: - Hold til højre - Vand på banen - Der kan informere om meget - trafikradio (kanal)

Myldretidstrafikken ind af Lyngbyvej har sit eget liv med en højere normalhastighed

Måske der burde skiltes på engelsk og dansk

Måske mere over trafikradioen?

Nogen gange passer tavlerne tidsmæssigt ikke, men ellers god skiltning

Nogle af de nye skilte lyser alt for kraftigt. Det føles helt til grin at køre 80 km/t. om natten hvor der ikke arbejdes. Kan i overveje at lave "nat" hastigheder. F.eks. Fra 23-5, eksempelvis 100 km/t.

Nogle gange er farten skiltet meget lav, selvom der ikke er kø. Det gør at man ikke altid tror på dem. Jo tættere sammenhæng mellem nedjustering af fart og faktisk kø, jo bedre.

Nogle gange står der f.eks. Kø 800 m. Jeg har aldrig forstået modellen, da det aldrig passer. Skriv hellere hvor lang køen er.

Nu lyder jeg som en ny ung billist der gerne bare vil køre stærkt men jeg synes at i tidsrummet hvor der ikke er så mange biler på er 90 km/t lige lavt nok. Men det begrænser helt sikkert farten lidt.

Når der er fri bane må man køre 40 km/t. Når der er kø må man køre 60 km/t. Hastighedsvisningen passer meget sjældent på den aktuelle trafiksituation

Når der skiltes skal det være seriøst. Jeg har set skiltning på MV, hvor autoværn mangler 50m, om nedsættelse af hastighed fra 110 til 90. Det er ikke seriøst!

Når det er aften/nat og der ingen biler er, skulle hastigheden sættes op. Der er 3 baner (Denne strækning) gode veje og når der så ikke er biler er 90 for lidt

Når et skilt viser "kø" viser det ikke andet. Det ville være meget bedre hvis "kø" kombineres med normal forventet rejsetid eller eventuelt separate skilte

Ofte er de to første skilte (ved Ikea) misvisende - trafikken kører 80-100, skilte viser 60! Og når man så kommer længere ind siger skiltene 80 - hvor vi holder stille! - Det ville være mere troværdigt, hvis skiltet var konsistent med faktisk situation

Ofte medvirker skiltene til at skabe kø, idet der køres unødigt langsomt

Opdatering skal være hurtigere for at være troværdig

Opfordringer om at holde til højre. Generelt på alle motorveje.

Oplever at hastighedsgrænserne bliver sat for lave i forhold til flowet i trafikken. For lang tid inden det er aktuelt. Kommer derfor til at overskride hastigheden pga. pres fra andre bagved kørende.

Vælger jeg inderbanen vil "Mand" ikke lukke mig ind og over til yderste vejbane, hvor jeg skal til venstre ved H. Knudsen

Oplever ofte t de elektroniske skilte m. hastighedsbegrænsninger lyser længe før det er nødvendigt at sætte hastigheden ned!

Oplysninger om rejsetider og køvarsling er rigtig godt. Variable hastigheder giver ingen mening. Det ville være langt bedre hvis det var anbefalede hastigheder, ikke påbudt

Pas på at bevarer troværdigheden. Mal ikke fanden på væggen

Prøv at se på Tyskland. F.eks. Ved EL6-tunnelen. Forskellige hastigheder i hvert sit spor. Og andre finesser andre steder. Start f.eks. Ende og slut Hillerødmotorvejen. Brug elektroniske tavler til at angive hastighed alt efter trafikthed. Og sørg for at de viser korrekt, ellers mister man respekten og troværdigheden for den.

På andre strækninger bruger jeg skiltningen mere aktivt. F.eks. Suppleret med trafikradioen kan jeg ændre rute, hvis kø

På andre strækninger eks. M3 sydgående har køvarsler været upålidelige

Regulering af krydset Øster Alle/Lyngby

Rejsetiden bruger jeg ikke til noget. Men tavlerne er gode ved varsling af udrykningskøretøjer eller særlige indsnævring længere fremme.

Rigtig fint med aktive tavler. Øger chancen for harmonika sammenstød

Selv tak

selv tak

Selv tak

Selv tak hilsen Kenneth

Selv tak, god dag :)

Ser tavlerne som god info om trafikken længere fremme på ruten. Jeg håber de bliver!

Skal hurtigere opdateres i hele hovedstadsområdet

Skifter ofte om forhold der har været der og skifter ikke hurtigt nok til nye situationer

Skilte hastighed varierer meget op/ ned på samme strækning.

Skriv afstanden til kø ved køvarsel

Skriv gode kørevaner. Eksempel kø - hold din bane

Spec. er de variable hastigheder gode varsling om glatveje, vejarb, udrykkes (eller bare "god morgen" til de trætte") er meget time og giver mig ekstra opmærksomhed. PS. Mere respekt for de arbejdende på vejen! Synes selv jeg viser det :-)

Spild af penge. Det gør intet for afviklingen af trafikken

Spm. 13 kan bestemt dobbelt er dårligt formuleret. Tilfreds med 50 % utilfreds med 50 %. Det værste er de usandfærdige hastighedsbegrænsninger, som kan give bøder ved overtrædelse

Spring fra 60-80-40 på 3 skilte efter hinanden er utroværdigt og svært at følge. Info mangler om, at lystavler er maxhast og kan give bøder ved overtrædelse.

Stop med 40 km hastighed. Det giver unødigt lange køer. Køen blev dobbelt så lang efter skilte blev taget i brug

Synes at der efter 90 så kommer et skilt 40 ingen årsag så 70 ingen vejarbejde så er det svært at reagere og køre efter skiltene

Synes de bliver brugt for lidt - man kunne give anden information end kø og ventetid på skiltene.

Synes de fungerer fint på strækningen fra kbh og sydpå mod Køge gennem Islev udfletningen, hvor jeg kører oftere.

Syntes de er gode. Måske i weekend - når der ikke arbejdes sætte skilte til normal fart

Sæt hastigheden op til 110. Det er en motorvej og folk køre det alligevel. I det mindste uden for myldretiden.

tak for de nye initiativer! Ros :)

Tak for hjælpen :)

Tak for ombygning fra afkørsel 18 fra Helsingørmotorvejen, det fungerer bedre nu. Kan man indstille lyskurven for enden af afkørsel til Tuborgvej, så kø på afkørslen undgås?

Tak i lige måde. God weekend

Tavler fungerer fint. Brug pengene på, at løse kø-problematikken

Tavlerne er gode men som nævnt passer min. Til Ryparken ikke

Tavlerne er irriterende, utroværdige og farlige fordi med trafikanterne ikke respekterer dem. Fx er det irriterende at se 40 når der ikke er en eneste bil de næste 500 m. Og det er tilmed farligt at køre 40 når medtrafikanterne kører 90/100 km/t. Også underligt at køre 40 500 m uden biler foran for så at se 50 når køen begynder

Tavlerne passer ikke til trafikken, de skaber bare endnu mere kø end de allerede er

Tavlerne skal vise lokale og relevante oplysninger som er tidsaktuelle. I perioder uden info, kan hastighed og et venligt "tak fordi du køre pænt" vises :) ps. Info på engelsk ville også være klasse

Tavlerne sætter tit farten hurtigt ned (fra 90-50) selv om der er 2 km til køen, det gør at folk ved de ikke skal sætte farten ned endnu og fortsætter på de 90 km/t. Hvis skiltene kunne blive mere præcise, ville flere bilister rette sig efter dem

Tendens til at der dannes kø før der reelt er kø (stop) når der advares om kø. Hastighedsnedsættelse virker måske bedre.

Trafik kaos med lastbiler på afkørslen til Tuborgvej på hverdage mellem kl. 10-11.

Tusind tak for din indsats der gøres for at øge trafik sikkerheden og gøre morgen trafikken bedre/nemmere

ulæseligt over det hele

umiddelbart virker det som om billisterne ser det som "vejledende" mere end "gældende". Måske skal der lidt trafikoplysning i TV til!

Variabel hastighed er super. Rejsetidsangivelsen er ikke særlig relevante, og de skilte ser dyre ud!
:D

Ved advarsel om kø passer distancen ikke altid

Ved vejarbejde skulle hastigheden afspejle om der er nogle der arbejder eller ej - om aftenen/nat eller lange pauser i anlægsarbejde skulle hastigheden være højere end 50 km/t. Det skulle jo være der variable skilte var bedst.

Vedrørende sp. 4: den hastighed er er angivet kan som regel ikke køres - men kører næsten altid med en lavere hastighed

Vejtemperatur i vinter halvåret

Venstresving bøvler ved Ryparken er blevet forbedret. Tak for det!!!

Virkelig smart med udrykning

Virker som om tiderne er 10-15 gamle, hvilket er meget kl. 7.45

Ændre tavlernes hastighed så den passer til trafikken