

## **Evaluering af forsøg med overhalingsforbud for lastbiler på motorveje**

Interviewundersøgelser og ulykke opgørelse



Per Bruun Madsen  
Puk K. Andersson

Oktober 2012

# Indhold

<b>1. Baggrund og Introduktion.....</b>	<b>3</b>
<b>2. Forsøgsstrækninger .....</b>	<b>4</b>
<b>3. Resultater af interviewundersøgelser .....</b>	<b>6</b>
3.1 Personbilister .....	7
3.2 Lastbilchauffører .....	11
3.3 Vognmandsfirmaer.....	16
<b>4. Ulykkesopgørelser.....</b>	<b>19</b>
4.1 Vestmotorvejen (M20) .....	19
4.2 Fynske Motorvej (M40) .....	20
4.3 Sønderjyske Motorvej (M50) .....	21
4.4 Østjyske Motorvej (M60) .....	22
4.5 Nordjyske Motorvej (M70) .....	23
<b>Referencer .....</b>	<b>26</b>
<b>Bilag 1 – Personbilister, DTC .....</b>	<b>27</b>
<b>Bilag 2 – Personbilister, KS .....</b>	<b>29</b>
<b>Bilag 3 – Lastbilchauffører, DTC.....</b>	<b>31</b>
<b>Bilag 4 – Lastbilchauffører, KS.....</b>	<b>34</b>
<b>Bilag 5 – Vognmandsfirmaer.....</b>	<b>37</b>
<b>Bilag 6 – Uheldssituationer.....</b>	<b>39</b>

# 1. Baggrund og Introduktion

1. december 2010 blev der forsøgsvis indført overhalingsforbud for tunge køretøjer på en cirka 57 km lang strækning af den Østjyske Motorvej (M60) mellem Skærup og Skanderborg (fra km 99/0650 til km 158/0060).

Trafitec gennemførte for Vejdirektoratet i foråret 2011 interviews med personbiler, lastbilchauffører og vognmandsfirmaer samt opgjorde ulykker og personskader, hvilket blev afleveret i notatet: "Forsøg: Overhalingsforbud for lastbiler på den Østjyske Motorvej" august, 2011 (se ref.1).

Efterfølgende er forsøget udvidet, og der er indført overhalingsforbud på Vestmotorvejen (M20), den Fynske Motorvej (M40), den Sønderjyske Motorvej (M50) og på den Nordjyske Motorvej (M70). Endvidere er tidsrummet for hvornår overhalingsforbuddet gælder ændret til kl. 6-9 og kl. 15-18<sup>1</sup> (tidligere kl. 6-20).

Med det formål, at undersøge trafikanternes oplevelse af og holdninger til overhalingsforbuddet og afdække, om der er sket nævneværdige ændringer i forhold til resultaterne i undersøgelsen fra august 2011, har Trafitec gennemført en ny interviewundersøgelse blandt personbiler og lastbilchauffører. Desuden er der gennemført en webundersøgelse med vognmandsfirmaer.

Derudover laves en ulykkesopgørelse for de fem strækninger, hvor der er indført overhalingsforbud for lastbiler.

---

<sup>1</sup> På Vestmotorvejen er tidsrummet retningsafhængigt. Overhalingsforbuddet gælder kl. 6-9 i retning mod Øst og kl. 15-18 i retning mod Vest.

## 2. Forsøgsstrækninger

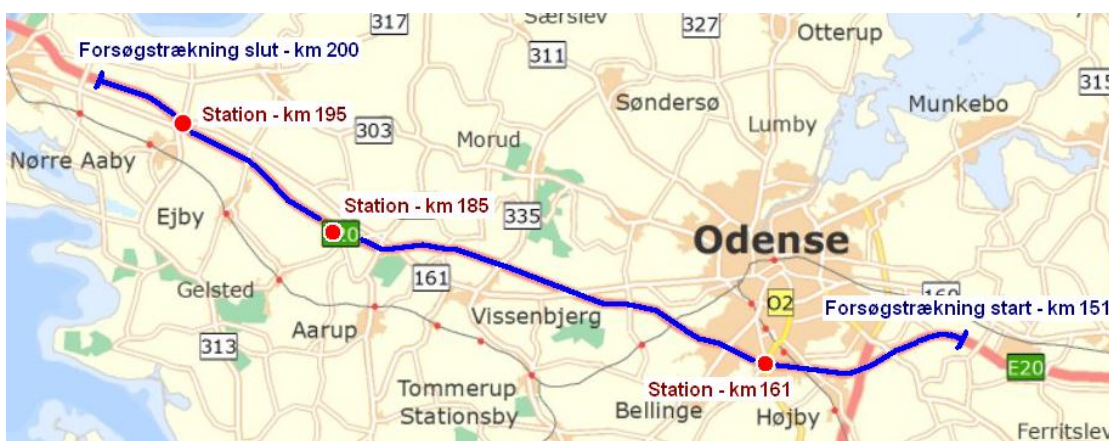
Strækningslængde og fra/til kilometreringer for de fem motorveje, hvor der er indført overhalingsforbud for lastbiler, ses i tabel 2.1. Kort over hver forsøgsstrækning ses i figur 2.1 – 2.5.

Vej	Fra km	Til km	Længde (km)
Vestmotorvejen (M20)	38,225	60,000	21,775
Fynske Motorvej (M40)	150,920	199,550	48,630
Sønderjyske Motorvej (M50)	0	87,940	87,940
Østjyske Motorvej (M60)	112,220	157,950	45,730
Nordjyske Motorvej (M70)	261,600	292,470	30,870
<b>Total længde</b>			<b>234,925</b>

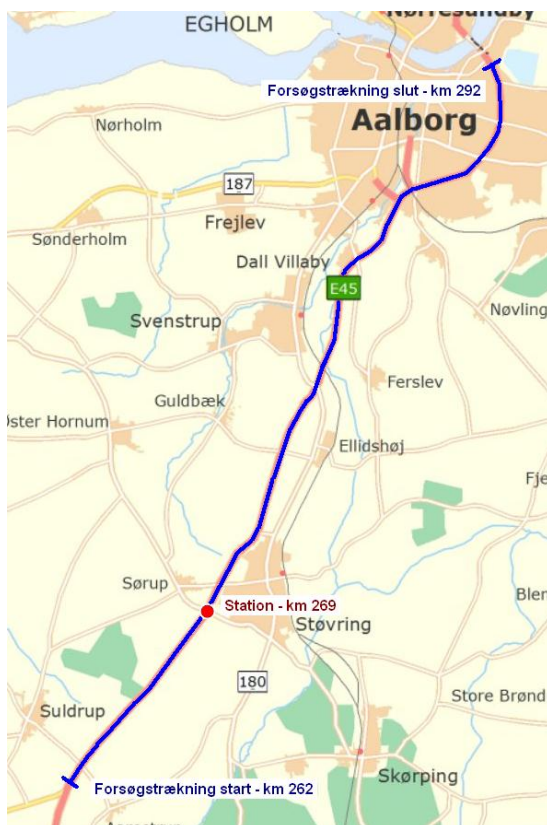
Tabel 2.1: Forsøgsstrækninger med overhalingsforbud for lastbiler.



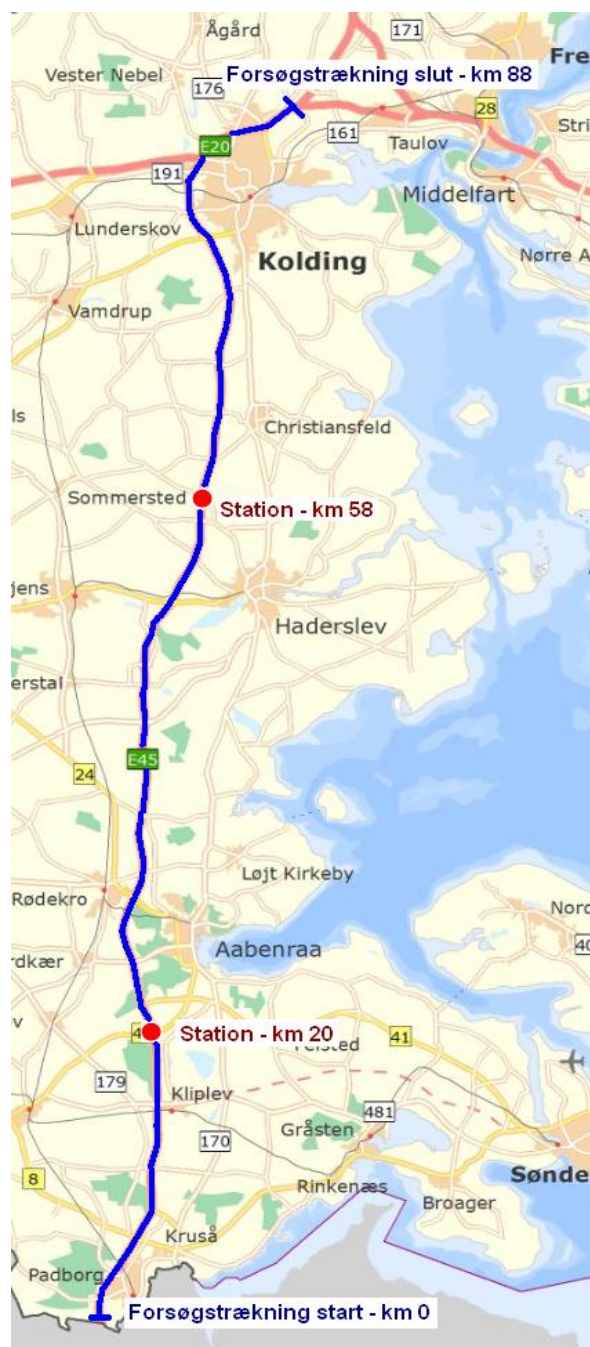
Figur 2.1: Forsøgsstrækning på Vestmotorvejen med tilhørende kilometreringer.



Figur 2.2: Forsøgsstrækning på den Fynske Motorvej med tilhørende kilometreringer.



**Figur 2.3:** Forsøgsstrækning på den Nordjyske Motorvej med tilhørende kilometreringer.



**Figur 2.5:** Forsøgsstrækning på den Sønderjyske Motorvej med tilhørende kilometreringer.



**Figur 2.4:** Forsøgsstrækning på den Østjyske Motorvej med tilhørende kilometreringer.

### 3. Resultater af interviewundersøgelser

Der er udarbejdet et interviewskema til hhv. personbilister og lastbilchauffører samt et spørgeskema til vognmandsfirmaer.

Interviewskemaerne til personbilister og lastbilchauffører er opbygget, så de fungerer ved stopinterviews på hhv. Danmarks Transport Center (DTC) ved <59> Hornstrup og rasteplassen Kildebjerg Syd mellem <53> Odense V og <54> Visenbjerg (se bilag 1-4).

Spørgeskemaet til vognmandsfirmaerne er webbaseret og udsendt som link i en e-mail til 1250 udvalgte firmaer (se bilag 5).

DTC er valgt for at undgå, at det igangværende bro- og anlægsarbejde syd for <59> Hornstrup påvirker de adspurgte trafikanters besvarelser. Da det er muligt for både syd- og nordkørende trafikanter at komme til DTC, er der tilføjet et ekstra stopspørgsmål på de spørgeskemaer, der er anvendt ved DTC (se bilag 1 og 3). Dette sikrer, at kun de trafikanter, der kommer fra nord indgår i undersøgelsen.

Undersøgelsen blev gennemført d. 19. og 20. september 2012 i de tidsrum, hvor overhalingsforbuddet for lastbiler er gældende. Webundersøgelsen med vognmandsfirmaer blev gennemført fra d. 13. til d. 26. september 2012.

I de følgende tre afsnit præsenteres resultaterne af interviewundersøgelserne med hhv. personbilister og lastbilchauffører samt webundersøgelsen med vognmandsfirmaer. Hvert afsnit afrundes med en kortfattet sammenfatning af de væsentligste resultater. Der hvor det er relevant, sammenholdes resultaterne desuden med resultaterne af Trafitec undersøgelsen fra august 2011 (se ref. 1).

### 3.1 Personbilister

Der er indsamlet 127 svar fra personbilister, der netop havde gennemkørt en strækning med overhalingsforbud på enten Fynsmotorvejen eller Den Østjyske Motorvej. 15 af de 127 personbilister havde ikke lagt mærke til overhalingsforbuddet for lastbiler, og indgår derfor ikke i undersøgelsen.

38 af respondenterne er kvinder, mens 74 er mænd. Alle deltagere i undersøgelsen er danskere. Aldersfordelingen for de adspurgte personbilister ses i tabel 3.1.

Alder (N=112)	
18-29	16
30-39	26
40-49	48
50-59	16
60-69	6

Tabel 3.1: Aldersfordeling for respondenter (personbilister).

Hvor ofte kører du her på motorvejen? (N=112)	
Dagligt	45% (50)
Én eller flere gange om ugen	27% (30)
Én eller flere gange om måneden	21% (24)
Sjældnere	7% (8)

Tabel 3.2: Personbilisternes benyttelse af motorvejen.

Oplever du, at overhalingsforbuddet gør det uændret, lettere eller sværere at komme frem? (N=112)	
Uændret	29% (32)
Lettere	58% (65)
Sværere	1% (1)
Ved ikke	13% (14)

Tabel 3.3: Personbilisternes oplevelse af fremkommeligheden.

Hvorfor er det blevet lettere? (N=65)	
På grund af færre lastbiler i venstre spor	80% (52)
Færre elefantvæddeløb	15% (10)
Mere flydende trafikafvikling	5% (3)

Tabel 3.4: Begrundelser for hvorfor personbilister oplever øget fremkommelighed.

Den ene personbilist, der oplevede, at det er blevet sværere at komme frem efter etableringen af overhalingsforbuddet, mener at dette skyldes langsomtkørende personbiler.

Hvad betyder overhalingsforbuddet for <i>din</i> rejsetid? (N=112)	
Den forlænges	7% (8)
Den forkortes	29% (32)
Den er uændret	57% (64)
Ved ikke	7% (8)

*Tabel 3.5: Personbilisternes oplevelse af rejsetidsændring.*

Oplever du at overhalingsforbuddet generelt overholdes? (N=112)	
Ja	58% (65)
Delvist	25% (28)
Nej	15% (17)
Ved ikke	2% (2)

*Tabel 3.6: Personbilisternes oplevelse af overhalingsforbuddets effekt.*

Oplever du, at trafikikkerheden på strækningen er <i>uændret, bedre eller dårligere</i> ? (N=112)	
Uændret	31% (35)
Bedre	54% (60)
Dårligere	8% (9)
Ved ikke	7% (8)

*Tabel 3.7 Personbilisternes oplevelse af trafikikkerheden.*

Hvorfor er det blevet bedre? (N=54)	
Færre pludselige opbremsninger	57% (31)
Mere flydende trafikafvikling	19% (10)
Færre kødannelser	9% (5)
Spørgsmål ikke besvaret	15% (8)

*Tabel 3.8: Begrundelser for hvorfor personbilister oplever forbedret trafikikkerhed.*

Fem mener, at trafikikkerheden er blevet forværret, hvilket tre begrundes med, at langsomtkørende personbiler bliver tvunget til at overhale, mens to mener, at det skyldes, at lastbiler bryder forbuddet og overhaler.

Forbuddet gælder fra kl. 6-9 og fra kl. 15-18. Hvad synes du om tidsbegrænsningen? (N=112)	
Passende	52% (58)
Tidsrummet bør forkortes	4% (4)
Tidsrummet bør forlænges	40% (45)
Ved ikke	4% (5)

*Tabel 3.9: Personbilisternes holdninger til overhalingsforbuddets tidsbegrænsning.*

Synes du overhalingsforbuddet er en god eller dårlig idé? (N=112)	
God idé	93% (101)
Dårlig idé	2% (2)
Ved ikke	5% (5)

*Tabel 3.10: Personbilisternes overordnede holdning til overhalingsforbuddet.*

Oplever du andre fordele ved overhalingsforbuddet? (N=31)	
Mere flydende trafikafvikling	14
Mere ro / mindre stress	8
Mere tryghed / oplevet trafiksikkerhed	6
Andet	3

*Tabel 3.11: Personbilisternes oplevelse af andre fordele ved overhalingsforbuddet.*

Ingen af personbilisterne oplevede andre ulemper i forhold til overhalingsforbuddet for lastbiler.

Har du kommentarer til overhalingsforbuddet? (N=17)	
Bedre politikontrol	8
Skulle have været indført tidligere	5
Andet	4

*Tabel 3.12: Personbilisternes kommentarer til overhalingsforbuddet.*

**Interviewundersøgelsen med personbilister viser:**

- 58% af personbilisterne oplever, at det er blevet lettere at komme frem primært pga. færre lastbiler i overhalingssporet. I 2011-undersøgelsen oplevede 71% af respondenterne, at overhalingsforbuddet gjorde det lettere at komme frem.
- 29% oplever at rejsetiden er reduceret, mens 57% oplever den er uændret.
- 58% af de adspurgte personbilister oplever, at overhalingsforbuddet for lastbiler generelt overholdes.
- 54% oplever, at sikkerheden er bedre, primært pga. færre pludselige opbremsninger og mere flydende trafik, mens 31% giver udtryk for, at sikkerheden er uændret. I 2011-undersøgelsen oplevede 62% af respondenterne, at trafikikkerheden var blevet bedre pga. overhalingsforbuddet.
- 52% af personbilisterne mener, at tidsrummet med overhalingsforbud er passende, mens 40% mener, at tidsrummet bør forlænges.
- 93% af de adspurgte personbilister synes, at overhalingsforbuddet for lastbiler er en god idé.
- Blandt andre fordele nævnes mere flydende trafikafvikling og mindre stress.

I nærværende undersøgelse er gennemsnitsalderen 40 år, mod 48 år i 2011-undersøgelsen. 45% kører dagligt på motorvejen, mod 19% i 2011-undersøgelsen.

### 3.2 Lastbilchauffører

Der er indsamlet 119 svar fra lastbilchauffører, der netop havde gennemført strækningen med overhalingsforbud på enten Fynsmotorvejen eller Den Østjyske Motorvej. Alle adspurgte havde lagt mærke til overhalingsforbuddet på strækningerne.

To af respondenterne er kvinde, mens 117 er mænd. 109 er danske chauffører, mens fire tyskere, to litauere, en lettisk og en polsk chauffør deltog i undersøgelsen. De udenlandske chaufførers svar adskiller sig ikke væsentligt fra de danske chaufførers svar, hvorfor de indgår i undersøgelsen uden anmærkninger.

Aldersfordelingen for de adspurgte lastbilchauffører ses i tabel 3.13.

Alder (N=119)	
18-29	9
30-39	31
40-49	48
50-59	23
60-69	8

*Tabel 3.13: Aldersfordeling for respondenter (Lastbilchauffører).*

Hvor ofte kører du her på motorvejen? (N=119)	
Dagligt	79% (95)
Én eller flere gange om ugen	17% (20)
Én eller flere gange om måneden	3% (3)
Sjældnere	1% (1)

*Tabel 3.14: Lastbilchaufførernes benyttelse af motorvejen.*

Påvirker overhalingsforbuddet din kørsel? (N=119)	
Ja	42% (50)
Nej	56% (67)
Ved ikke	2% (2)

*Tabel 3.15: Overhalingsforbuddets påvirkning af lastbilchaufførernes kørsel.*

Kører du langsommere eller hurtigere når der er overhalingsforbud? (N=50)	
Hurtigere	0% (0)
Langsommere	66% (33)
Uændret hastighed	24% (12)
Ved ikke	10% (5)

Tabel 3.16: Overhalingsforbuddets påvirkning af lastbilernes hastighed.

Oplever du et ekstra behov for at overhale når forbuddet ophører? (N=50)			
Ja, som regel	34% (17)	Ja	66% (33)
Ja, nogen gange	32% (16)		
Nej, sjældent	28% (14)	Nej	32% (16)
Nej, aldrig	4% (2)		
Ved ikke	2% (1)		

Tabel 3.17: Lastbilchaufførernes ekstra behov for at overhale efter forbuddets ophør.

42 har angivet, at overhalingsforbuddet for lastbiler ikke påvirker deres kørsel på andre måder. Fem har angivet, at overhalingsforbuddet påvirker dem i form af irritation og stress, mens tre har angivet, at de bruger mindre brændstof.

Hvad synes du om længden af strækningen her med overhalingsforbud? (N=119)	
For kort	4% (5)
For lang	52% (62)
Passende	39% (46)
Ved ikke	5% (6)

Tabel 3.18: Lastbilchaufførernes mening om strækningens længde.

Hvad betyder overhalingsforbuddet for din rejsetid? (N=119)	
Den forlænges	25% (30)
Den forkortes	0% (0)
Den er uændret	68% (81)
Ved ikke	7% (8)

Tabel 3.19: Lastbilchaufførernes oplevelse af rejsetidsændring.

Oplever du at overhalingsforbuddet er en fordel eller ulempe for personbiler? (N=119)	
<b>Fordel</b>	47% (66)
<b>Både fordel og ulempe</b>	26% (21)
<b>Ulempe</b>	12% (14)
<b>Ved ikke</b>	15% (18)

*Tabel 3.20: Lastbilchaufførernes oplevelse af overhalingsforbuddets betydning for personbilerne.*

De 21 respondenter, der mener, at overhalingsforbuddet både er en fordel og en ulempe for personbilerne, begrundet deres besvarelser med, at det er en fordel, at fremkommeligheden er øget i venstre spor, men at der opstår kolonnekørsel i højre spor, som gør det vanskeligt, at komme til og fra motorvejen.

14 respondenter oplever, at overhalingsforbuddet er en ulempe for personbiler, heraf begrundet otte dette med, at lastbilernes kolonnekørsel gør det svært for bilisterne at komme til/fra motorvejen, mens seks oplever, at udenlandske chauffører overhaler på trods af forbuddet.

Giver overhalingsforbuddet dig mere ro eller mere stress på din køretur? (N=119)	
<b>Mere ro</b>	18% (22)
<b>Mere stress</b>	29% (35)
<b>Ingen ændring</b>	50% (59)
<b>Ved ikke</b>	3% (3)

*Tabel 3.21: Lastbilchaufførernes oplevelse af overhalingsforbuddets betydning mht. stress.*

Oplever du, at trafiksikkerheden på strækningen er uændret, bedre eller dårligere? (N=119)	
<b>Uændret</b>	52% (62)
<b>Bedre</b>	19% (23)
<b>Dårligere</b>	24% (29)
<b>Ved ikke</b>	4% (5)

*Tabel 3.22: Lastbilchaufførernes oplevelse af trafiksikkerheden.*

Kender du til det tidligere overhalingsforbud i tidrummet 6-20? (119)	
<b>Ja</b>	86% (102)
<b>Nej</b>	13% (16)
<b>Ved ikke</b>	1% (1)

*Tabel 3.23: Lastbilchaufførernes kendskab til tidligere tidsbegrænsning.*

Forbuddet gælder fra kl. 6-9 og fra kl. 15-18. Hvad synes du om tidsbegrænsningen? (N=119)	
Passende	88% (105)
Tidsrummet bør forkortes	11% (13)
Tidsrummet bør forlænges	1% (1)
Ved ikke	0% (0)

Tabel 3.24: Lastbilchaufførenes holdninger til overhalingsforbuddets tidsbegrænsning.

Synes du overhalingsforbuddet er en god eller dårlig idé? (N=119)	
God idé	81% (96)
Dårlig idé	15% (18)
Ved ikke	4% (5)

Tabel 3.25: Lastbilchaufførernes overordnede holdning til overhalingsforbuddet.

Oplever du andre fordele ved overhalingsforbuddet? (N=14)	
Glidende trafikafvikling	9
Færre elefantvæddeløb	3
Mindre stress i hverdagen	2

Tabel 3.26: Lastbilchaufførernes oplevelse af andre fordele ved overhalingsforbuddet.

Oplever du andre ulemper ved overhalingsforbuddet? (N=24)	
Kolonnekørsel bag særtransporter, campingvogne og langt-somtkørende personbilister	13
Udenlandske chauffører overholder ikke forbuddet	7
Den samlede strækning er for lang	4

Tabel 3.27: Lastbilchaufførernes oplevelse af andre ulemper ved overhalingsforbuddet.

Har du kommentarer til overhalingsforbuddet? (N=33)	
Udenlandske chauffører overholder ikke forbuddet	18
Væsentlig forbedring med nye tidsbegrænsninger	9
Forbuddet bør lempes på den Sønderjyske Motorvej, da der ikke er noget trafik	6

Tabel 3.28: Lastbilchaufførernes kommentarer til overhalingsforbuddet.

**Interviewundersøgelsen med lastbilchauffører viser:**

- 42% af lastbilchaufførerne giver udtryk for, at overhalingsforbuddet påvirker deres kørsel. Af de 50 chauffører, der siger at deres kørsel påvirkes, oplever 66%, at de kører langsommere. 66% oplever, at de 'som regel' eller 'nogen gange' har et ekstra behov for at overhale, når forbuddet ophører. I 2011-undersøgelsen mente 53% af respondenterne, at overhalingsforbuddet påvirkede deres kørsel.
- 52% af lastbilchaufførerne synes strækningen med overhalingsforbud er for lang, mens 39% mener, at længden er passende. I 2011-undersøgelsen syntes 63% af respondenterne, at strækningen var for lang og 27% syntes, at længden var passende.
- 68% af chaufførerne oplever at rejsetiden er uændret, mens 25% oplever at den forlænges. I 2011-undersøgelsen oplevede 55% af respondenterne, at rejsetiden var uændret, og 43% at den blev forlænget.
- 47% af lastbilchaufførerne oplever, at overhalingsforbuddet er en fordel for personbilisterne, mens 26% oplever, at forbuddet både er en fordel og en ulempe. 12% oplever, at overhalingsforbuddet er en ulempe for personbilisterne. I 2011-undersøgelsen oplevede 26%, at forbuddet var en ulempe for personbilisterne.
- 29% af lastbilchaufførerne oplever at overhalingsforbuddet giver mere stress, mens 18% oplever mere ro på køreturen. 50% oplever ingen ændring.
- 52% af lastbilchaufførerne oplever at sikkerheden er uændret, mens 24% oplever, at den er blevet dårligere. 19% oplever sikkerheden er forbedret.
- 88% af lastbilchaufførerne synes, at den nuværende tidsbegrænsning er passende, mens 11% synes den bør forkortes. 86% kender til det tidligere overhalingsforbud i tidsrummet 6-20.
- 81% af de adspurgte lastbilchauffører synes, at overhalingsforbuddet for lastbiler er en god idé, mens 15% synes det er en dårlig idé. I 2011-undersøgelsen, syntes 55% af respondenterne, at overhalingsforbuddet var en god idé og 37% syntes, at det var en dårlig idé.

I nærværende undersøgelse kører 79% af lastbilchaufførerne dagligt på strækningen, mens 55% af respondenterne kørte dagligt på strækningen i 2011-undersøgelsen.

### 3.3 Vognmandsfirmaer

Dansk Transport og Logistik (DTL) og Brancheorganisationen for den danske vejgodstransport (ITD) har været behjælpelige med at udvælge 1250 vognmandsfirmaer, som alle fik tilsendt det webbaserede spørgeskema (se bilag 5).

160 besvarede spørgeskemaet. Alle 160 firmaer kender til overhalingsforbuddet for lastbiler på mindst én af de fem motorveje, hvor overhalingsforbuddet gælder (se tabel 3.29).

Kender I til overhalingsforbuddet for lastbiler, der er indført på de fem motorvejstrækninger: (N=160)		
	Ja	Nej
<b>Vestmotorvejen (M20)</b>	69% (111)	31% (49)
<b>Den Fynske Motorvej (M40)</b>	89% (143)	11% (17)
<b>Den Sønderjyske Motorvej (M50)</b>	81% (130)	19% (30)
<b>Den Østjyske Motorvej (M60)</b>	84% (134)	16% (26)
<b>Den Nordjyske Motorvej (M70)</b>	64% (103)	36% (57)

*Tabel 3.29: Vognmandsfirmaernes kendskab til overhalingsforbuddet på hver af de fem motorveje.*

Påvirker overhalingsforbuddet jeres kørselsplanlægning? (N= 159)	
<b>Ja</b>	16% (25)
<b>Nej</b>	84% (134)

*Tabel 3.30: Overhalingsforbuddets påvirkning af vognmandsfirmaernes kørselsplanlægning.*

Hvilke fordele har overhalingsforbuddet for jer? (N=128)	
<b>Ingen</b>	70% (89)
<b>Stabil hastighed og mere glidende trafik</b>	10% (13)
<b>Brændstofbesparende</b>	7% (9)
<b>Mindre stress for chaufførerne</b>	4% (5)
<b>Bedre trafiksikkerhed</b>	3% (4)
<b>Andet</b>	6% (8)

*Tabel 3.31: Vognmandsfirmaernes opfattelse af overhalingsforbuddets fordele.*

Hvilke ulemper har overhalingsforbuddet for jer? (N=132)	
Ingen	38% (50)
Køretid forlænges grundet kolonnekørsel	33% (44)
Specialtransporter, sværgodstransporter, campister, kraner, etc.	12% (16)
Stressede chauffører	7 % (9)
Svært at overholde køre/hviletider	5% (6)
Uansvarlig kørsel blandt personbiler	2% (3)
Andet	3% (4)

*Tabel 3.32: Vognmandsfirmaernes opfattelse af overhalingsforbuddets ulemper.*

Synes I, overhalingsforbuddet er en god eller dårlig idé? (N=159)	
God idé	51% (81)
Dårlig idé	31% (49)
Ved ikke	18% (29)

*Tabel 3.33: Vognmandsfirmaernes overordnede holdning til overhalingsforbuddet.*

Har I yderligere kommentarer? (N = 92)	
Overhalingsforbud er ok med de nye tidsbegrænsninger	32% (29)
Overhalingsforbuddet skal håndhæves	20% (18)
Udenlandske chauffører overholder ikke forbuddet	15% (14)
Køddannelser ved langsomtkørende personbiler	5% (5)
Andet	5% (5)
Nej	23% (21)

*Tabel 3.34: Vognmandsfirmaernes kommentarer til overhalingsforbuddet.*

**Webundersøgelsen med vognmandsfirmaer viser:**

- 84% af vognmandsfirmaerne giver udtryk for, at overhalingsforbuddet ikke påvirker deres kørselsplanlægning, mens 16% giver udtryk for, at forbuddet påvirker planlægningen. I 2011-undersøgelsen mente 68% af respondenterne, at overhalingsforbuddet ikke påvirkede kørselsplanlægningen, mens 32% mente, at forbuddet påvirkede planlægningen.
- 70% af vognmandsfirmaerne mener ikke, at overhalingsforbuddet har nogen fordele for deres firma. 10% mener, at forbuddet skaber en stabil hastighed og mere glidende trafik.
- 38% af vognmandsfirmaerne mener ikke, at overhalingsforbuddet har nogen ulemper. 32% mener, at køretiden forlænges grundet kolonnekørsel, og 12% mener specieltransporter o. lign. er til stor gene i forbindelse med overhalingsforbuddet.
- 51% af de adspurgte vognmandsfirmaer synes, at overhalingsforbuddet for lastbiler er en god idé, mens 31% synes det er en dårlig idé. I 2011-undersøgelsen syntes 32% af respondenterne, at overhalingsforbuddet var en god idé, mens 45% syntes, at forbuddet var en dårlige idé.
- 32% af vognmandsfirmaerne kommenterer, at overhalingsforbuddet for lastbiler er ok med de nye tidsbegrænsninger. 20% mener, at overhalingsforbuddet bør håndhæves bedre end det bliver i dag, og 15% kommenterer, at det er udenlandske chauffører, der ikke overholder forbuddet.

## 4. Ulykkesopgørelser

Nedenstående foreløbige ulykkesopgørelser dækker følgende fem strækninger:

Vejnavn	Fra kmt	Til kmt	Længde (km)	Overhalingsforbuddets ikrafttrædelse (dato)	Analyseperiode (ca. antal måneder)
Vestmotorvejen	38,0225	60,0000	21,775	18-01-2012	8½
Fynske MV	150,0920	199,0550	48,630	07-03-2012	7
Sønderjyske MV	0	87,0940	87,940	13-03-2012	6½
Østjyske MV	112,0220	157,0950	45,730	01-12-2011	10
Nordjyske MV	261,0600	292,0470	30,870	12-12-2011	9½

Ulykkesopgørelserne på hver af de fem motorvejsstrækninger indbefatter politiregistrerede *person- og materielskadeulykker* registreret i ulykkesdatabasen, vejman.dk, efter overhalingsforbuddenes ikrafttrædelse på de enkelte delstrækninger. Eventuelle ulykker i rampekryds og på rasteplasser er *ikke* medtaget i opgørelserne.

Alle ulykkesudtræk er foretaget i vejman.dk den 4. oktober 2012. Analyseperioderne for de enkelte strækninger løber altså fra ikrafttrædelsesdatoen og frem, og varierer mellem ca. 6 og 10 måneder. Det skal bemærkes, at *alle ulykkesdata i 2012 er foreløbige*, og der kan således være ulykker og personskader sket på strækningerne, som endnu ikke er registreret i vejman.dk.

I afsnittende refereres til en række uheldssituationer. Piktogrammer for de pågældende uheldssituationer fremgår af bilag 6.

### 4.1 Vestmotorvejen (M20)

Der er registreret i alt seks person- og materielskadeulykker på M20 i analyseperioden. Ingen af ulykkerne involverer lastbil.

Uhedsart	Antal ulykker	Heraf antal ulykker med lastbil
Personskadeulykker	1	0
Materielskadeulykker	5	0
I alt	6	0

**Table 4.1:** Antal person- og materielskadeulykker på delstrækningen på M20 i analyseperioden. (Foreløbige tal).

Foreløbige tal for personskader viser, at én person er kommet alvorligt til skade på strækningen i analyseperioden.

Ulykkesinvolverede køretøjer	Antal køretøjer	Heraf i ulykke med lastbil
Person- og varebil	7	0
Lastbil	0	0
MC	1	0
<b>I alt</b>	<b>8</b>	<b>0</b>

**Tabel 4.2:** Ulykkesinvolverede køretøjer fordelt på type. Delstrækningen på M20 i analyseperioden. (Foreløbige tal).

## 4.2 Fynske Motorvej (M40)

I analyseperioden er der registreret i alt 30 person- og materielskadeulykker på delstrækningen af M40.

Fire af de 30 ulykker involverer en lastbil. Blandt de fire ulykker er én personska-  
deulykke med én let tilskadekommen.

Uhedsart	Antal ulykker	Heraf antal ulykker med lastbil
Personskadeulykker	7	1
Materielskadeulykker	23	3
<b>I alt</b>	<b>30</b>	<b>4</b>

**Tabel 4.3:** Antal person- og materielskadeulykker på delstrækningen på M40 i analyseperioden. (Foreløbige tal).

Personskader	Antal tilskadekomne	Heraf i ulykke med lastbil
Dræbt	0	0
Alvorlig	3	0
Let	4	1
<b>I alt</b>	<b>7</b>	<b>1</b>

**Tabel 4.4:** Antal personskader på delstrækningen på M40 i analyseperioden. (Foreløbige tal).

De fire ulykker med lastbil involverede desuden ni personbiler.

Ulykkesinvolverede køretøjer	Antal køretøjer	Heraf i ulykke med lastbil
Personbil	62	9
Varebil	3	0
Lastbil	4	4
Bus	1	0
MC	1	0
<b>I alt</b>	<b>71</b>	<b>13</b>

**Tabel 4.5:** Antal ulykkesinvolverede køretøjer. Delstrækningen på M40 i analyseperioden. (Foreløbige tal).

#### Én personskadeulykke med lastbil

Personskadeulykken involverer foruden lastbilen tre personbiler. Ulykken er en bagendekollision (uheldssituation 140), hvor en bilist i 2. vognbane forsøger at undvige og bl.a. påkører en lastbil i 1. vognbane.

#### Tre materielskadeulykker med lastbil

Materielskadeulykkerne er én bagendekollision (uh.sit. 140), én ulykke i forbindelse med vognbaneskift/indfletning til venstre (uh.sit. 151) samt ét eneuheld (uh. sit. 012).

Ud af de fire ulykker med én lastbil involveret er to sket i en tidsperiode med overhalingsforbud (begge kl. 6-9), mens to er sket uden for forbudsperioden. Personskadeulykken er sket i perioden med overhalingsforbud.

### 4.3 Sønderjyske Motorvej (M50)

I analyseperioden er der registreret i alt 27 person- og materielskadeulykker på delstrækningen af M50.

Otte ulykker involverer én eller flere lastbiler. Blandt de otte ulykker med lastbil er én personskadeulykke med én alvorligt tilskadekommen.

Uheldsart	Antal ulykker	Heraf antal ulykker med lastbil
<b>Personskadeulykker</b>	5	1
<b>Materielskadeulykker</b>	22	7
<b>I alt</b>	<b>27</b>	<b>8</b>

*Tabel 4.6: Antal person- og materielskadeulykker på delstrækningen på M50 i analyseperioden. (Foreløbige tal).*

Personskader	Antal tilskadekomne	Heraf i ulykke med lastbil
<b>Dræbt</b>	0	0
<b>Alvorlig</b>	3	1
<b>Let</b>	1	0
<b>I alt</b>	<b>4</b>	<b>1</b>

*Tabel 4.7: Antal personskader på delstrækningen på M50 i analyseperioden. (Foreløbige tal).*

De otte ulykker med lastbil involverer én personbil, tre varebiler og 10 lastbiler. Én af de otte ulykker involverer to lastbiler.

Ulykkesinvolverede køretøjer	Antal køretøjer	Heraf i ulykke med lastbil
Person	31	1
Varebil	7	3
Lastbil	10	10
Bus	1	0
MC	1	0
<b>I alt</b>	<b>50</b>	<b>14</b>

*Tabel 4.8: Antal ulykkesinvolverede køretøjer. Delstrækningen på M50 i analyseperioden. (Foreløbige tal).*

#### *Én personskadeulykke med lastbil*

Det er en overhalingsulykke, hvor en personbil overhaler lastbilen venstre om og i forbindelse med overhalingsmanøvren mister herredømmet (uheldssituation 111).

#### *Syv materielskadeulykker med lastbil*

Blandt materielskadeulykkerne er tre uheld med genstande på kørebanen (uh.sit. 920), ét enuehald (uh.sit. 011 og 012), ét uheld i forbindelse med overhaling venstre om (uh.sit. 111), én bagendekollision (uh.sit. 140) samt ét uheld med påkørsel af et parkeret køretøj (uh.sit. 710).

Personskadeulykken er sket i et tidsrum med overhalingsforbud (kl. 15-18), mens de syv materielskadeulykker er sket uden for forbudsperioden.

## 4.4 Østjyske Motorvej (M60)

I analyseperioden er der registreret i alt 24 person- og materielskadeulykker på delstrækningen af M60.

Syv ulykker involverer én eller flere lastbiler – det er alle materielskadeulykker.

Uhedsart	Antal ulykker	Heraf antal ulykker med lastbil
Personskadeulykker	4	0
Materielskadeulykker	20	7
<b>I alt</b>	<b>24</b>	<b>7</b>

*Tabel 4.9: Antal person- og materielskadeulykker på delstrækningen på M60 i analyseperioden. (Foreløbige tal).*

Personskader	Antal tilskadekomne	Heraf i ulykke med lastbil
<b>Dræbt</b>	1	0
<b>Alvorlig</b>	3	0
<b>Let</b>	1	0
<b>I alt</b>	<b>5</b>	<b>0</b>

**Tabel 4.10:** Antal personskader på delstrækningen på M60 i analyseperioden. (Foreløbige tal).

De syv ulykker med lastbil involverer seks personbiler og 10 lastbiler. Én af de syv ulykker involverer tre lastbiler alene, én ulykke involverer to lastbiler alene, mens der i de resterende fem ulykker indgår én lastbil og én eller to personbiler.

Ulykkesinvolverede køretøjer	Antal køretøjer	Heraf i ulykke med lastbil
<b>Person</b>	28	6
<b>Varebil</b>	1	0
<b>MC</b>	1	0
<b>Lastbil</b>	10	10
<b>Flygtet</b>	1	0
<b>I alt</b>	<b>41</b>	<b>16</b>

**Tabel 4.11:** Antal ulykkesinvolverede køretøjer. Delstrækningen på M60 i analyseperioden. (Foreløbige tal).

#### *Syv materielskadeulykker med lastbil*

Blandt materielskadeulykkerne er tre bagendekollisioner (uh.sit. 140), to ulykker i forbindelse med overhaling venstre om (uh.sit. 111), én trængningsulykke (uh.sit. 160) samt én ulykke mellem ligeud kørende med samme kurs i øvrigt (uh.sit. 198).

Én af de syv materielskadeulykker er sket i et tidsrum med overhalingsforbud (kl. 15-18), mens de resterende seks ulykker, der involverer lastbiler, er sket uden for tidsperioden.

#### **4.5 Nordjyske Motorvej (M70)**

I analyseperioden er der registreret i alt ni person- og materielskadeulykker på delstrækningen af M70.

To ulykker involverer én eller flere lastbiler – begge er materielskadeulykker.

Uhedsart	Antal ulykker	Heraf antal ulykker med lastbil
<b>Personskadeulykker</b>	4	0
<b>Materielskadeulykker</b>	5	2
<b>I alt</b>	<b>9</b>	<b>2</b>

**Tabel 4.12:** Antal person- og materielskadeulykker på delstrækningen på M70 i analyseperioden. (Foreløbige tal).

Personskader	Antal tilskadekomne	Heraf i ulykke med lastbil
<b>Dræbt</b>	0	0
<b>Alvorlig</b>	1	0
<b>Let</b>	6	0
<b>I alt</b>	<b>7</b>	<b>0</b>

**Tabel 4.13:** Antal personskader på delstrækningen på M70 i analyseperioden. (Foreløbige tal).

De to ulykker med lastbil involverer samlet set én personbil og tre lastbiler. Den ene ulykke er mellem to lastbiler alene.

Ulykkesinvolverede køretøjer	Antal køretøjer	Heraf i ulykke med lastbil
<b>Person</b>	11	1
<b>Lastbil</b>	3	3
<b>MC</b>	1	0
<b>I alt</b>	<b>15</b>	<b>4</b>

**Tabel 4.14:** Antal ulykkesinvolverede køretøjer. Delstrækningen på M70 i analyseperioden. (Foreløbige tal).

#### *To materielskadeulykker med lastbil*

Der er sket én bagendekollision mellem to lastbiler (uh. sit. 140) samt én ulykke i forbindelse med vognbaneskift til venstre (uh.sit. 151).

Begge materielskadeulykker, der involverer lastbiler, er sket uden for forbudsperioden.

**Ulykkesopgørelsen for de fem strækninger viser:**

- Vestmotorvejen (M20)  
I analyseperioden er der ikke registreret nogen ulykker med lastbiler.
- Fynske Motorvej (M40)  
I analyseperioden er der registreret fire ulykker med lastbiler, én personskadeulykke og tre materielskadeulykker. To af ulykkerne er sket i en periode med overhalingsforbud for lastbiler, mens to er sket uden for forbudsperioden.
- Sønderjyske Motorvej (M50)  
I analyseperioden er der registreret otte ulykker, hvor lastbiler har været involveret, én personskadeulykke og syv materielskadeulykker. Personskadeulykken er sket i et tidsrum med overhalingsforbud, mens de syv materielskadeulykker er sket uden for forbudsperioden.
- Østjyske Motorvej (M60)  
I analyseperioden er der registreret syv materielskadeulykker med lastbiler. Én ulykke er sket i et tidsrum med overhalingsforbud, mens seks er sket uden for forbudsperioden.
- Nordjyske Motorvej (M70)  
I analyseperioden er der registreret to materielskadeulykker med lastbiler. Begge er sket uden for forbudsperioden.

Samlet set er 17 af 21 person- og materielskadeulykker med lastbiler sket uden for tidsperioderne med overhalingsforbud på de fem strækninger.

## Referencer

/1/

*Forsøg: Overhalingsforbud for lastbiler på den Østjyske Motorvej. Spørgeskemaundersøgelse med personbilister, lastbilchauffører og vognmandsfirmaer samt foreløbig opgørelse over ulykker og personskader. Trafitec, August 2011.*

# Bilag 1 – Personbiler, DTC

Stopinterviews gennemført ved Danmarks Transport Center

Alt skrevet med **rødt** læses op af interviewer.

Dato: \_\_\_\_ september 2012

Initialer: \_\_\_\_

1. Kommer du nord eller syd fra? (stopspørgsmål)

- Ja  Nej

Nord, fortsæt til spg. 2.

Syd, fortsat god dag

2. Hvor ofte kører du *her* på motorvejen?

- Dagligt  Én eller flere gange om ugen  
 Én eller flere gange om måneden  Sjældnere

3. Har du lagt mærke til, at der er overhalingsforbud for lastbiler? (stopspørgsmål)

- Ja  Nej

Hvis ja:

Hvis nej, fortsat god dag

4. Oplever du, at overhalingsforbuddet gør det *uændret*, *lettere* eller *sværere* at komme frem?

- Uændret  Lettere  
 Sværere  Ved ikke

Hvorfor er det blevet lettere/sværere?

Lettere:  På grund af færre lastbiler i venstre spor  
 Andet: \_\_\_\_\_

Sværere:  Det er sværere pga. langsomtkørende personbiler  
 Andet: \_\_\_\_\_

5. Hvad betyder overhalingsforbuddet for *din* rejsetid?

- Den forlænges  Den forkortes  
 Den er uændret  Ved ikke

6. Oplever du at overhalingsforbuddet generelt overholdes?

- Ja                                       Delvist  
 Nej                                          Ved ikke

7. Oplever du, at trafikikkerheden på strækningen er *uændret, bedre* eller *dårligere*?

- Uændret                                       Bedre  
 Dårligere                                     Ved ikke

Hvorfor? \_\_\_\_\_

8. Forbuddet gælder fra kl. 6-9 og fra kl. 15-18. Hvad synes du om tidsbegrænsningen?

- Passende                                       Tidsrummet bør forkortes  
 Tidsrummet bør forlænges               Ved ikke

9. Synes du overhalingsforbuddet er en *god* eller *dårlig idé*?

- God idé                                          Dårlig idé                                       Ved ikke

10. Oplever du andre *fordele* eller *ulemper*, eller har du kommentarer til overhalingsforbuddet?

Fordele: \_\_\_\_\_

Ulemper: \_\_\_\_\_

Andet: \_\_\_\_\_

Udfyldes af interviewer:

Klokken: \_\_\_\_\_

Vejr:     Sol                                       Regn  
            Overskyet

Ca. alder: \_\_\_\_\_

Køn:     Kvinde                                       Mand

Tak for din deltagelse!

## Bilag 2 – Personbiler, KS

Stopinterviews gennemført ved Kildebjerg Syd

Alt skrevet med **rødt** læses op af interviewer.

Dato: \_\_\_\_ september 2012

Initialer: \_\_\_\_

### 1. Hvor ofte kører du *her* på motorvejen?

- Dagligt                       Én eller flere gange om ugen  
 Én eller flere gange om måneden     Sjældnere

### 2. Har du lagt mærke til, at der er overhalingsforbud for lastbiler?

(stopspørgsmål)

- Ja                                       Nej

Hvis ja:

Hvis nej, **fortsat god dag**

### 3. Oplever du, at overhalingsforbuddet gør det *uændret*, *lettere* eller *sværere* at komme frem?

- Uændret                               Lettere  
 Sværere                                 Ved ikke

**Hvorfor er det blevet lettere/sværere?**

Lettere:             På grund af færre lastbiler i venstre spor  
                          Andet: \_\_\_\_\_

Sværere:             Det er sværere pga. langsomtkørende personbiler  
                          Andet: \_\_\_\_\_

### 4. Hvad betyder overhalingsforbuddet for *din* rejsetid?

- Den forlænges                       Den forkortes  
 Den er uændret                     Ved ikke

### 5. Oplever du at overhalingsforbuddet generelt overholdes?

- Ja     Delvist  
 Nej     Ved ikke

6. Oplever du, at trafikikkerheden på strækningen er *uændret, bedre* eller *dårligere*?

- Uændret                       Bedre  
 Dårligere                       Ved ikke

Hvorfor? \_\_\_\_\_

7. Forbuddet gælder fra kl. 6-9 og fra kl. 15-18. Hvad synes du om tidsbegrænsningen?

- Passende                                       Tidsrummet bør forkortes  
 Tidsrummet bør forlænges                       Ved ikke

8. Synes du overhalingsforbuddet er en *god* eller *dårlig* idé?

- God idé                                       Dårlig idé                                       Ved ikke

9. Oplever du andre *fordele* eller *ulemper*, eller har du kommentarer til overhalingsforbuddet?

Fordele: \_\_\_\_\_

Ulemper: \_\_\_\_\_

Andet: \_\_\_\_\_

Udfyldes af interviewer:

Klokken: \_\_\_\_\_

Vejr:     Sol                       Regn  
 Overskyet

Ca. alder: \_\_\_\_\_

Køn:     Kvinde                       Mand

Tak for din deltagelse!

## Bilag 3 – Lastbilchauffører, DTC

Stopinterviews gennemført ved Danmarks Transport Center

Alt skrevet med **rødt** læses op af interviewer.

Dato: \_\_\_\_ september 2012

Initialer: \_\_\_\_

1. Kommer du nord fra eller syd fra? (stopspørgsmål)

- Nord  Syd

Nord, fortsæt med spg. 2.

Syd, fortsat god dag

2. Hvor ofte kører du her på motorvejen?

- Dagligt  Én eller flere gange om ugen  
 Én eller flere gange om måneden  Sjældnere

3. Kender du til overhalingsforbuddet for lastbiler? (stopspørgsmål)

- Ja  Nej

HVIS JA:

HVIS NEJ, fortsat god dag

4. Påvirker overhalingsforbuddet din kørsel?

- Ja  Nej  Ved ikke

Hvis ja:

Hvis nej, gå til spørgsmål 5

Kører du langsommere eller hurtigere når der er overhalingsforbud?

- Hurtigere  Langsommere  
 Uændret hastighed  Ved ikke

Oplever du et ekstra behov for at overhale når forbuddet ophører?

- Ja, som regel  Ja, nogen gange  
 Nej, sjældent  Nej, aldrig  
 Ved ikke

Oplever du at overhalingsforbuddet *påvirker* din kørsel på andre måder?

Ja, \_\_\_\_\_

Nej, \_\_\_\_\_

Andet: \_\_\_\_\_

5. Hvad synes du om længden af strækningen *her* med overhalingsforbud?

- |                                   |                                   |
|-----------------------------------|-----------------------------------|
| <input type="checkbox"/> For kort | <input type="checkbox"/> For lang |
| <input type="checkbox"/> Passende | <input type="checkbox"/> Ved ikke |

6. Hvad betyder overhalingsforbuddet for *din* rejsetid?

- |   |  |
|---|--|
| <input type="checkbox"/> Den forlænges  | <input type="checkbox"/> Den forkortes |
| <input type="checkbox"/> Den er uændret | <input type="checkbox"/> Ved ikke      |

7. Oplever du at overhalingsforbuddet er en *fordel* eller *ulempe* for personbiler?

- |                                 |                                 |                                   |
|---------------------------------|---------------------------------|-----------------------------------|
| <input type="checkbox"/> Fordel | <input type="checkbox"/> Ulempe | <input type="checkbox"/> Ved ikke |
|---------------------------------|---------------------------------|-----------------------------------|

Hvis ulempe, *hvorfor?* \_\_\_\_\_

8. Giver overhalingsforbuddet dig *mere ro* eller giver det dig *mere stress* på din køretur?

- |  |                                      |
|--|--------------------------------------|
| <input type="checkbox"/> Mere ro       | <input type="checkbox"/> Mere stress |
| <input type="checkbox"/> Ingen ændring | <input type="checkbox"/> Ved ikke    |

9. Oplever du, at trafikikkerheden på strækningen er *uændret*, *bedre* eller *dårligere*?

- |                                    |                                   |
|------------------------------------|-----------------------------------|
| <input type="checkbox"/> Uændret   | <input type="checkbox"/> Bedre    |
| <input type="checkbox"/> Dårligere | <input type="checkbox"/> Ved ikke |

10. Kender du til det tidligere overhalingsforbud i tidsrummet 6-20?

- |                             |                              |                                   |
|-----------------------------|------------------------------|-----------------------------------|
| <input type="checkbox"/> Ja | <input type="checkbox"/> Nej | <input type="checkbox"/> Ved ikke |
|-----------------------------|------------------------------|-----------------------------------|

11. Forbuddet gælder fra kl. 6-9 og fra kl. 15-18. Hvad synes du om tidsbegrænsningen?

- |   |   |
|---|---|
| <input type="checkbox"/> Passende                 | <input type="checkbox"/> Tidsrummet bør forkortes |
| <input type="checkbox"/> Tidsrummet bør forlænges | <input type="checkbox"/> Ved ikke                 |

12. Synes du overhalingsforbuddet er en *god* eller *dårlig* idé?

God idé

Dårlig idé

Ved ikke

13. Oplever du andre *fordele* eller *ulemper*, eller har du kommentarer til overhalingsforbuddet?

Fordele: \_\_\_\_\_

Ulemper: \_\_\_\_\_

Andet: \_\_\_\_\_

Udfyldes af interviewer:

Klokken: \_\_\_\_\_

Vejr:

Sol

Regn

Overskyet

Ca. alder: \_\_\_\_\_

Køn:

Kvinde

Mand

Tak for din deltagelse!

## Bilag 4 – Lastbilchauffører, KS

Stopinterviews gennemført ved Kildebjerg Syd

Alt skrevet med **rødt** læses op af interviewer.

Dato: \_\_\_\_ september 2012

Initialer: \_\_\_\_

1. Hvor ofte kører du *her* på motorvejen?

- Dagligt                       Én eller flere gange om ugen  
 Én eller flere gange om måneden     Sjældnere

2. Kender du til overhalingsforbuddet for lastbiler? (stopspørgsmål)

- Ja                                       Nej

HVIS JA:

HVIS NEJ, fortsat god dag

3. Påvirker overhalingsforbuddet din kørsel?

- Ja                                       Nej                                       Ved ikke

HVIS JA:

HVIS NEJ, gå til spørgsmål 4

Kører du *langsommere* eller *hurtigere* når der er overhalingsforbud?

- Hurtigere                               Langsommere  
 Uændret hastighed                       Ved ikke

Oplever du et *ekstra* behov for at overhale når forbuddet ophører?

- Ja, som regel                               Ja, nogen gange  
 Nej, sjældent                               Nej, aldrig  
 Ved ikke

Oplever du at overhalingsforbuddet *påvirker* din kørsel på andre måder?

Ja, \_\_\_\_\_

Nej, \_\_\_\_\_

Andet: \_\_\_\_\_

4. Hvad synes du om længden af strækningen *her* med overhalingsforbud?

- |                                   |                                   |
|-----------------------------------|-----------------------------------|
| <input type="checkbox"/> For kort | <input type="checkbox"/> For lang |
| <input type="checkbox"/> Passende | <input type="checkbox"/> Ved ikke |

5. Hvad betyder overhalingsforbuddet for *din* rejsetid?

- |   |  |
|---|--|
| <input type="checkbox"/> Den forlænges  | <input type="checkbox"/> Den forkortes |
| <input type="checkbox"/> Den er uændret | <input type="checkbox"/> Ved ikke      |

6. Oplever du at overhalingsforbuddet er en *fordel* eller *ulempe* for personbiler?

- |                                 |                                 |                                   |
|---------------------------------|---------------------------------|-----------------------------------|
| <input type="checkbox"/> Fordel | <input type="checkbox"/> Ulempe | <input type="checkbox"/> Ved ikke |
|---------------------------------|---------------------------------|-----------------------------------|

Hvis ulempe, *hvorfor?* \_\_\_\_\_

7. Giver overhalingsforbuddet dig *mere ro* eller giver det dig *mere stress* på din køretur?

- |  |                                      |
|--|--------------------------------------|
| <input type="checkbox"/> Mere ro       | <input type="checkbox"/> Mere stress |
| <input type="checkbox"/> Ingen ændring | <input type="checkbox"/> Ved ikke    |

8. Oplever du, at trafikikkerheden på strækningen er *uændret*, *bedre* eller *dårligere*?

- |                                    |                                   |
|------------------------------------|-----------------------------------|
| <input type="checkbox"/> Uændret   | <input type="checkbox"/> Bedre    |
| <input type="checkbox"/> Dårligere | <input type="checkbox"/> Ved ikke |

9. Kender du til det tidligere overhalingsforbud i tidsrummet 6-20?

- |                             |                              |                                   |
|-----------------------------|------------------------------|-----------------------------------|
| <input type="checkbox"/> Ja | <input type="checkbox"/> Nej | <input type="checkbox"/> Ved ikke |
|-----------------------------|------------------------------|-----------------------------------|

10. Forbuddet gælder fra kl. 6-9 og fra kl. 15-18. Hvad synes du om tidsbegrænsningen?

- |   |   |
|---|---|
| <input type="checkbox"/> Passende                 | <input type="checkbox"/> Tidsrummet bør forkortes |
| <input type="checkbox"/> Tidsrummet bør forlænges | <input type="checkbox"/> Ved ikke                 |

- Passende  
 Tidsrummet bør forlænges  
 Tidsrummet bør forkortes  
 Ved ikke

11. Synes du overhalingsforbuddet er en *god* eller *dårlig* idé?

- God idé  
 Dårlig idé  
 Ved ikke

12. Oplever du andre *fordele* eller *ulemper*, eller har du kommentarer til overhalingsforbuddet?

Fordele: \_\_\_\_\_

Ulemper: \_\_\_\_\_

Andet: \_\_\_\_\_

Udfyldes af interviewer:

Klokken: \_\_\_\_\_

Vejr:  Sol  Regn  
 Overskyet

Ca. alder: \_\_\_\_\_

Køn:  Kvinde  Mand

Tak for din deltagelse!

## Bilag 5 – Vognmandsfirmaer

Email og webbaseret spørgeskema

Til udvalgte vognmandsfirmaer,

Jeres kontaktoplysninger er rekvireret gennem DTL eller ITD.

Forsøget med overhalingsforbud for lastbiler er udvidet, og det er nu indført på Vestmotorvejen (M20), den Fynske Motorvej (M40), den Sønderjyske Motorvej (M50), den Nordjyske Motorvej (M70) og på den Østjyske Motorvej (M60). Endvidere er tidsrummet for, hvornår overhalingsforbuddet gælder, ændret til 6-9 og 15-18 (tidligere 6-20 på den Østjyske Motorvej).

Vejdirektoratet ønsker at gennemføre en ny webundersøgelse af udvalgte vognmandsfirmaers oplevelse af og holdninger til forbuddet. Derfor vil det være en stor hjælp, hvis I udfylder følgende korte spørgeskema: [link til spørgeskema](#)

De afgivne svar behandles anonymt.

Svarfrist: **Fredag d. 28. september 2012 - kl. 12.00**

Trafitec gennemfører undersøgelsen for Vejdirektoratet. Spørgsmål rettes til undertegnede.

Venlig hilsen  
**Per Bruun Madsen**



**Per Bruun Madsen**

Civilingeniør  
Rådgiver  
Tlf-dir: 2524 6736  
Email: [pbm@trafitec.dk](mailto:pbm@trafitec.dk)

**Trafitec**

Scion-DTU  
Diplomvej, Byg. 376  
2800 Lyngby  
[www.trafitec.dk](http://www.trafitec.dk)

1. Kender I til overhalingsforbuddet for lastbiler, der er indført på de fem motorvejsstrækninger:

Vestmotorvejen (M20)	<input type="checkbox"/> Ja	<input type="checkbox"/> Nej
Den Fynske Motorvej (M40)	<input type="checkbox"/> Ja	<input type="checkbox"/> Nej
Den Sønderjyske Motorvej (M50)	<input type="checkbox"/> Ja	<input type="checkbox"/> Nej
Den Østjyske Motorvej (M60)	<input type="checkbox"/> Ja	<input type="checkbox"/> Nej
Den Nordjyske Motorvej (M70)	<input type="checkbox"/> Ja	<input type="checkbox"/> Nej

2. Påvirker overhalingsforbuddet jeres kørselsplanlægning?

Ja  Nej

3. Hvilke fordele har overhalingsforbuddet for jer?

---

4. Hvilke ulemper har overhalingsforbuddet for jer?

---

5. Synes I, overhalingsforbuddet er en god eller dårlig idé?

God idé  Dårlig idé  Ved ikke

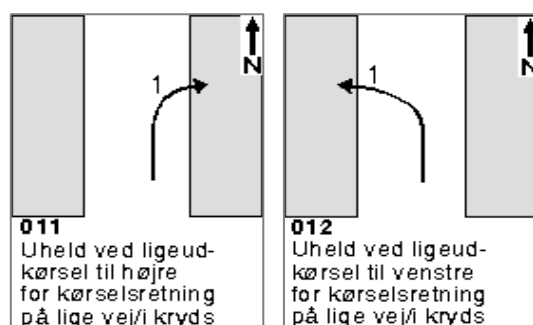
6. Har I yderligere kommentarer?

---

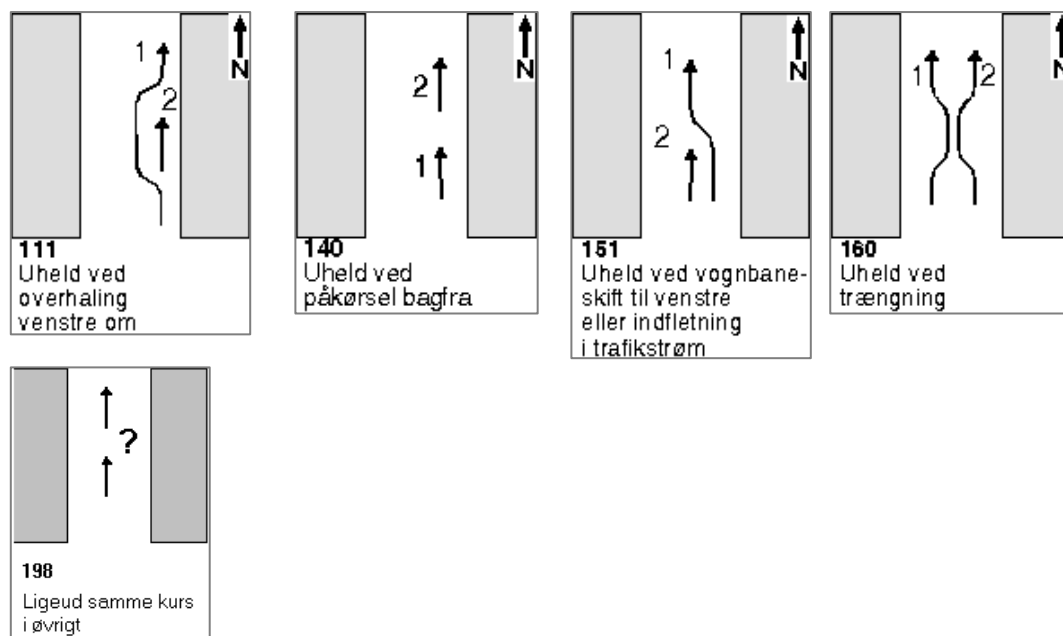
## Bilag 6 – Uheldssituationer

Nedenfor ses piktogrammerne for uheldssituationer der er registreret på de fem strækninger i forbindelse med person- og materielskadeulykker med lastbil involveret.

### Eneulykker



### Ligeudkørende på samme vej og med samme kurs



### Påkørsel af parkeret køretøj



### Uheld med dyr, genstande mv. på eller over kørebanen

